



T.C.

ÜZÜMLÜ KAYMAKAMLIĞI
ÜZÜMLÜ ANAOKULU
MÜDÜRLÜĞÜ

STRATEJİK | 2024
PLAN | 2028



İSTİKLALMARŞI

Korkma, sönmez bu şafaklarda yüzen al sancak;
Sönmeden yurdumun üstünde tüten en son ocak.
O benim milletimin yıldızıdır, parlayacak;
O benimdir, o benim milletimindir ancak.

Çatma, kurban olayım, çehreni ey nazlı hilal!
Kahraman ırkıma bir gül! Ne bu şiddet, bu celal?
Sana olmaz dökülen kanlarımız sonra helal...
Hakkıdır Hakk'a tapan milletimin istiklal!

Ben ezelden beridir hür yaşadım, hür yaşarım.
Hangi çılgın bana zincir vuracakmış? Şaşarım!
Kükremiş sel gibiyim, bendimi çiğner, aşarım.
Yırtarım dağları, enginlere sığmam taşarım.

Garbın afakını sarmışsa çelik zırhlı duvar,
Benim iman dolu göğsüm gibi serhaddim var.
Ulusun, korkma! Nasıl böyle bir imanı boğar,
"Medeniyet!" dediğin tek dişi kalmış canavar?

Arkadaş! Yurduma alçakları uğratma sakın.
Siper et gövdeni, dursun bu hayasızca akın.
Doğacaktır sana va'ettiği günler Hakk'ın...
Kim bilir, belki yarın, belki yarından da yakın.

Bastığın yerleri "toprak!" diyerek geçme, tanı:
Düşün altındaki binlerce kefensiz yatanı.
Sen şehit oğlusun, incitme, yazıktır atanı:
Verme, dünyaları alsan da, bu cennet vatanı.

Kim bu cennet vatanın uğruna olmaz ki feda?
Şüheda fışkıracak toprağı sıksan, şüheda!
Canı, cananı bütün varımı alsın da Huda,
Etmesin tek vatanımdan beni dünyada cüda.

Ruhumun senden, İlahi, şudur ancak emeli:
Değmesin mabedimin göğsüne namahrem eli.
Bu ezanlar ezanlar-ki şahadetleri dinin temeli
Ebedi yurdumun üstünde benim inlemeli.

O zaman vecd ile bin secde eder-varsa-taşım,
Her cerihamdan, İlahi, boşanıp kanlı yaşım,
Fışkırır ruh-ı mücerred gibi yerden na'şim;
O zaman yükselerek arşa değer belki başım.

Dalgalar sen de şafaklar gibi ey şanlı hilal!
Olsun artık dökülen kanlarımın hepsi helal!
Ebediyen sana yok, ırkıma yok izmihlal:
Hakkıdır, hür yaşamış bayrağımın hürriyet;
Hakkıdır, Hakk'a tapan, milletimin istiklal!

Mehmet AKIF ERSOY



Öğretmenler;
Yeni Nesil Sizin
Eseriniz Olacaktır.

H. Öztürk



GENÇLİĞE HİTABE

Ey Türk gençliği! Birinci vazifen, Türk istiklalini, Türk cumhuriyetini, ilelebet, muhafaza ve müdafaa etmektir.

Mevcudiyetinin ve istikbalinin yegane temeli budur. Bu temel, senin, en kıymetli hazinedir. İstikbalde dahi, seni, bu hazineden, mahrum etmek isteyecek, dahili ve harici, bedhahların olacaktır. Bir gün, istiklal ve cumhuriyeti müdafaa mecburiyetine düşersen, vazifeye atılmak için, içinde bulunacağın vaziyetin imkan ve şeraitini düşünmeyeceksin! Bu imkan ve şerait, çok namüsaıt bir mahiyette tezahür edebilir. İstiklal ve cumhuriyetine kastedecek düşmanlar, bütün dünyada emsali görülmemiş bir galibiyetin mümessili olabilirler. Cebren ve hile ile aziz vatanın, bütün kaleleri zapt edilmiş, bütün tersanelerine girilmiş, bütün orduları dağıtılmış ve memleketin her köşesi bilfiil işgal edilmiş olabilir. Bütün bu şeraitten daha elim ve daha vahim olmak üzere, memleketin dahilinde, iktidara sahip olanlar gafflet ve dalalet ve hatta hıyanet içinde bulunabilirler. Hatta bu iktidar sahipleri şahsi menfaatlerini, müstevlerin siyasi emelleriyle tevhit edebilirler. Millet, fakr u zaruret içinde harap ve bitap düşmüş olabilirler.

Ey Türk istikbalinin evladı! İşte, bu ahval ve şerait içinde dahi, vazifen; Türk istiklal ve cumhuriyetini kurtarmaktır! Muhtaç olduğun kudret, damarlarındaki asil kanda, mevcuttur!

H. Öztürk



Dünyada her şey için, uygarlık için, yaşam için, başarı için en hakiki mürşit ilimdir, fendir. İlim ve fen haricinde mürşit aramak gaflettir, cehalettir, delalettir.

K. Atatürk

OKUL/KURUM BİLGİLERİ

İli:ERZİNCAN		İlçesi: ÜZÜMLÜ	
Adres:	Fatih Mah. Ergenekon Cad. Üzümlü Anaokulu Blok No: 48 Üzümlü / Erzincan	Coğrafi Konum (link)	https://maps.app.goo.gl/9qqc16k9Bbq4kVB78
Telefon Numarası:	4464112327	Faks Numarası:	-
e- Posta Adresi:	966265@meb.k12.tr	Web sayfası adresi:	anaokul.meb.k12.tr
Kurum Kodu:	966265	Öğretim Şekli:	İkili Eğitim

OKUL GÖRSELİ



MÜDÜR SUNUŞU



Çok hızlı gelişen, değişen teknolojilerle bilginin değişim süreci de hızla değişmiş ve başarı için sistemli ve planlı bir çalışmayı kaçınılmaz kılmıştır. Sürekli değişen ve gelişen ortamlarda çağın gerekleri ile uyumlu bir eğitim öğretim anlayışını sistematik bir şekilde devam ettirebilmemiz, belirlediğimiz stratejileri en etkin şekilde uygulayabilmemiz ile mümkün olacaktır. Başarılı olmak da iyi bir planlama ve bu planın etkin bir şekilde uygulanmasına bağlıdır. Kapsamlı ve özgün bir çalışmanın sonucu hazırlanan Stratejik Plan okulumuzun çağa uyumu ve gelişimi açısından tespit edilen ve ulaştırılması gereken hedeflerin yönünü doğrultusunu ve tercihlerini kapsamaktadır. Katılımcı bir anlayış ile oluşturulan Stratejik Planın, okulumuzun eğitim yapısının daha da güçlendirilmesinde bir rehber olarak kullanılması amaçlanmaktadır. Eğitim ve öğretim alanında mevcut değerlerimizin bilgisel kazanımlarla kaynaştırılması; ülkemizin ekonomik, sosyal, kültürel yönlerden gelişimine önemli ölçüde katkı sağlayacağı inancını taşımaktayız. Stratejik planlama, kamu kurumlarının varlığını daha etkili bir biçimde sürdürebilmesi ve kamu yönetiminin daha etkin, verimli, değişim ve yeniliklere açık bir yapıya kavuşturulabilmesi için temel bir araç niteliği taşımaktadır. Bu anlamda, 2024-2028 dönemi stratejik planının; belirlenmiş aksaklıkların çözüme kavuşturulmasını ve çağdaş eğitim ve öğretim uygulamalarının bilimsel yönleriyle başarıyla yürütülmesini sağlayacağı inancını taşımaktayız. Bu çalışmayı planlı kalkınmanın bir gereği olarak görüyor; planın hazırlanmasında emeği geçen tüm paydaşlara teşekkür ediyor, İlçemiz ve Ülkemiz eğitim sistemine hayırlı olmasını diliyorum.

İhsan KEKLİK
Okul Müdürü

İÇİNDEKİLER

İçindekiler

OKUL/KURUM BİLGİLERİ	3
OKUL GÖRSELİ	4
MÜDÜR SUNUŞU	5
İÇİNDEKİLER.....	6
TABLolar LİSTESİ	9
ŞEKİLLER LİSTESİ	11
KISALTMALAR	12
TANIMLAR.....	13
GİRİŞ.....	15
1.BÖLÜM: STRATEJİK PLAN HAZIRLIK SÜRECİ.....	16
ÇALIŞMA TAKVİMİ.....	18
2. BÖLÜM: DURUM ANALİZİ	20
A.KURUMSAL TARİHÇE	21
B. UYGULANMAKTA OLAN STRATEJİK PLANIN DEĞERLENDİRİLMESİ.....	22
C. FAALİYET VE ÜRÜN HİZMETLERİNİN BELİRLENMESİ	23
C.MEVZUAT ANALİZİ.....	25
D. ÜST POLİTİKA BELGELERİ ANALİZİ.....	26
E. PAYDAŞ ANALİZİ	27

STRATEJİK PLAN

2024-2028

1. Paydaşların Tespiti	28
2. Paydaşların Önceliklendirilmesi.....	29
3. Paydaş Görüşlerin Alınması ve Değerlendirilmesi	30
4. Yönetici, Öğretmen ve Personel İç Paydaş Anketi Sonuçları	31
Öğrenci ve Veli İç Paydaş Anketi Sonuçları.....	32
Veli-Öğrenci İç Paydaş Anketi Sonuçları	33
G. KURULUŞ İÇİ ANALİZ	37
1. Okulun Künyesi.....	37
2. Çalışan Bilgileri	38
3. Bina ve Okulumuzun Alanları	44
4. Sınıf ve Öğrenci Bilgileri	45
5. Donanım ve Teknolojik Kaynaklarımız.....	46
6. Mali Kaynaklar	47
7. İstatistik Veriler	50
G. GZFT ANALİZİ	51
I. TESPİTLER VE İHTİYAÇLARIN BELİRLENMESİ.....	55
3. BÖLÜM: GELECEĞE BAKIŞ	59
A. Misyon.....	60
B. Vizyon	60
C. Temel Değerlerimiz	61
D. Stratejik Amaçlar, Hedefler	62
E. AMAÇ, HEDEF, GÖSTERGE VE STRATEJİLER	63

STRATEJİK PLAN 2024-2028

4. BÖLÜM: MALİYETLENDİRME	71
5.BÖLÜM: İZLEME VE DEĞERLENDİRME	73
EKLER.....	74

TABLORAR LİSTESİ

Tablo 1. Çalışma Takvimi	18
Tablo 2. Faaliyet Alanı-Ürün/Hizmet Listesi.....	23
Tablo 3. Mevzuat Analizi.....	25
Tablo 4. Üst politika belgeleri tablosu	26
Tablo 5. Paydaş Tablosu	28
Tablo 6. Paydaşların Önceliklendirilmesi	29
Tablo 7. Paydaş Görüşlerinin Alınmasına İlişkin Çalışmalar	30
Tablo 8. Temel Bilgiler Tablosu- Okul Künyesi.....	37
Tablo 9. Çalışanların Görev Dağılımı	38
Tablo 10. İdari Personelin Hizmet Süresine İlişkin Bilgiler	39
Tablo 11. Okul/Kurumda Oluşan Yönetici Sirkülasyonu Oranı	39
Tablo 12. İdari Personelin Katıldığı Hizmet İçi Programları	40
Tablo 13. Öğretmenlerin Hizmet Süreleri (Yıl İtibarıyla).....	41
Tablo 14. Kurumda Gerçekleşen Öğretmen Sirkülasyonunun Oranı.....	41
Tablo 15. Öğretmenlerin Katıldığı Hizmet İçi Eğitim Programları	42
Tablo 16. Kurumdaki Mevcut Hizmetli/ Memur Sayısı.....	42
Tablo 17. Okul/kurum Rehberlik Hizmetleri	43
Tablo 18. Fizik Mekân Durumu	44
Tablo 19. Sınıf kademesine göre öğrenci cinsiyet durumu	45
Tablo 20. Teknolojik Kaynaklar Tablosu.....	46
Tablo 21. Kaynak Tablosu	47
Tablo 22. Harcama Kalemler	48
Tablo 23. Gelir-Gider Tablosu	49
Tablo 24. GZFT Analizi Tablosu-Güçlü Yönler.....	52
Tablo 25. GZFT Analizi Tablosu-Zayıf Yönler	53
Tablo 26. GZFT Analizi Tablosu-Fırsatlar	54
Tablo 27. GZFT Analizi Tablosu-Tehditler	54
Tablo 28. Tespitler ve İhtiyaçlar Tablosu.....	56
Tablo 29. Stratejik Amaçlar, Hedefler	62

STRATEJİK PLAN 2024-2028

Tablo 30. Mali Kaynak Tablosu.....	71
Tablo 31. Tahmini Maliyetler (TL).....	71
Tablo 32. Strateji Geliştirme Kurulu.....	74
Tablo 33. Stratejik Planlama Ekibi.....	74

ŞEKİLLER LİSTESİ

Şekil 1. Yönetici, Öğretmen ve Personel İç Paydaş Anket Sonuçları-1	31
Şekil 2. Yönetici, Öğretmen ve Personel İç Paydaş Anket Sonuçları-2	32
Şekil 3. Yönetici, Öğretmen ve Personel İç Paydaş Anket Sonuçları-3	Hata! Yer işareti tanımlanmamış.
Şekil 4. Veli, Öğrenci İç Paydaş Anket Sonuçları-1	34
Şekil 5. Veli, Öğrenci İç Paydaş Anket Sonuçları-2	35
Şekil 6. Veli, Öğrenci İç Paydaş Anket Sonuçları-3	36
Şekil 7. Stratejik Plan İzleme ve Değerlendirme Modeli	73

KISALTMALAR

EBA	: Eğitim Bilişim Ağı
MEB	: Millî Eğitim Bakanlığı
MEM	: Milli Eğitim Müdürlüğü
MEBBİS	: Millî Eğitim Bakanlığı Bilişim Sistemleri
MEBİM	: Millî Eğitim Bakanlığı İletişim Merkezi
MEİS	: Millî Eğitim İstatistik Modülü
GZFT	: Güçlü- Zayıf Yönler, Fırsatlar-Tehditler Analizi (SWOT Analizi)
PG	: Performans Göstergesi

TANIMLAR

Stratejik Plan: Kamu idarelerinin orta ve uzun vadeli amaçlarını, temel ilke ve politikalarını, hedef ve önceliklerini, performans ölçütlerini ve bunlara ulaşmak için izlenecek yöntemler ile kaynak dağılımlarını içeren plandır (5018 s. Kamu Mali Yönetimi ve Kontrol Kanunu, Madde 3)

Stratejik Plan Genelgesi: 2024-2028 dönemi stratejik plan çalışmalarının başlatılması için Milli Eğitim Bakanlığı Strateji Geliştirme Başkanlığı tarafından hazırlanarak duyurulan 06.10.2022 tarih ve 2022/21 sayılı genelgedir.

Hazırlık Programı: 2024-2028 dönemi stratejik plan hazırlık sürecinin aşamalarını, bu aşamalarda gerçekleştirilecek faaliyetleri, bu aşama ve faaliyetlerin tamamlanacağı tarihleri gösteren zaman çizelgesini, kurul ve ekip üyelerinin sayısını ve niteliğini açıklayan programdır.

Misyon: Kurumun/kuruluşun var oluş sebebini açıklayan, kurumun/kuruluşun kimlere, hangi amaçla ve hangi alanda hizmet verdiğini yöntemleriyle birlikte açıklayan bildirgedir.

Vizyon: Kurumun/kuruluşun ideal geleceğini sembolize eden, plan dönemi sonunda nerede olmak istediğini, nereye varmak istediğini ifade eden bildirgedir.

Amaç: Kurumun/kuruluşun plan dönemi sonuna kadar genel olarak elde etmek ve ulaşmak istediği sonucu ifade eder.

Hedef: Amaçların spesifik (özel) ve nicel verilerle ölçülebilir, gerçekleştirilebilir ve somut şekilde ifade edilmesidir.

Paydaş: Kurumla/kuruluşla doğrudan veya dolaylı ilgisi olan, her ne suretle olursa olsun kurumdan etkilenen ve kurumu etkileyen kişi, grup, kurum ve kuruluşları ifade eder.

GZFT (SWOT) Analizi: Kurumun güçlü ve zayıf yönlerinin belirlenmesi, kurum için mevcut fırsatların ve tehditlerin tespit edilmesi amacıyla farklı teknikler kullanılarak yapılan analizdir.

Faaliyet: Belirli bir amaca ve hedefe yönelik, başlı başına bir bütünlük oluşturan, yönetilebilir ve maliyetlendirilebilir üretim veya hizmetlerdir.

Performans Göstergesi (PG): Stratejik planda hedeflerin ölçülebilirliğini miktar ve zaman boyutuyla ifade eden göstergelerdir.

Stratejik Plan Değerlendirme Raporu: İzleme tabloları ile değerlendirme sorularının cevaplarını içeren ve her yıl şubat ayının sonuna kadar hazırlanan rapordur.

Üst Politika Belgeleri: Kalkınma planı, hükümet programı, orta vadeli program, orta vadeli mali plan ve yıllık program ile idareyi ilgilendiren ulusal, bölgesel ve sektörel strateji belgeleridir.

STRATEJİK PLAN



I. BÖLÜM GİRİŞ VE HAZIRLIK SÜRECİ

GİRİŞ

Üzümlü Anaokulu Müdürlüğü 2024-2028 Stratejik Plan hazırlık çalışmaları, Milli Eğitim Bakanlığı Strateji Geliştirme Başkanlığının 06.10.2022 tarih ve 2022/21 sayılı Genelgesi ve hazırlık programı doğrultusunda Erzincan İl Milli Eğitim Müdürlüğü'nün hazırladığı İl, İlçe, Okul/Kurum Stratejik Plan Çalışma Takvimine uygun olarak başlatılmıştır. 25 Kasım 2022-30 Aralık 2022 tarihleri arasında Okul Strateji Geliştirme Kurulu ve Stratejik Planlama Ekibi oluşturulmuştur. Stratejik Plan Hazırlama Ekibimiz, Erzincan İl Milli Eğitim Müdürlüğü AR-GE Biriminin düzenlediği eğitim ve bilgilendirme toplantısına katılmıştır. Hazırlık çalışmalarının tamamlanmasının ardından kurumumuzun stratejik plan hazırlama modeline uygun olarak Durum Analizi çalışmaları yapılmıştır. Bu kapsamda; kurumsal tarihçenin hazırlanması, uygulanmakta olan stratejik planın değerlendirilmesi, faaliyet alanları ve ürün-hizmetlerin değerlendirilmesi, kuruluş içi analiz, GZFT Analizi tamamlanmış, buna göre 2024-2028 stratejik planına temel oluşturacak gelişim alanları belirlenmiştir. Paydaş Analizi çalışmalarının ardından “Kurum İçi Analiz, GZFT Analizi” çalışmaları yapılmış, “Tespit ve İhtiyaçlar” belirlenmiştir. “Durum Analizi” çalışmasından elde edilen sonuçlarla “Geleceğe Bakış” bölümünün hazırlanmıştır. Bu bölümde “Misyon, Vizyon ve Temel Değerler” ile birlikte Müdürlüğümüzün 2024-2028 dönemini kapsayan 5 yıllık süreçte amaçları, hedefleri, performans göstergeleri ve stratejilerine yer verilmiştir. Hedeflerimizi gerçekleştirebilmek için her bir hedefe mahsus olmak üzere 5 yıllık dönem için tahmini maliyet belirlenmiştir. İzleme ve değerlendirme modeli hazırlanarak stratejik plan çalışmaları tamamlanmıştır. Stratejik planımız, incelenmek üzere İlçe Milli Eğitim Müdürlüğüne gönderilmiştir. Düzeltme işlemlerinin ardından İlçe Milli Eğitim Müdürlüğü tarafından onaylanan planımız, okulumuzun resmi internet sitesinde kamuoyu ile paylaşılmıştır.

1.BÖLÜM: STRATEJİK PLAN HAZIRLIK SÜRECİ

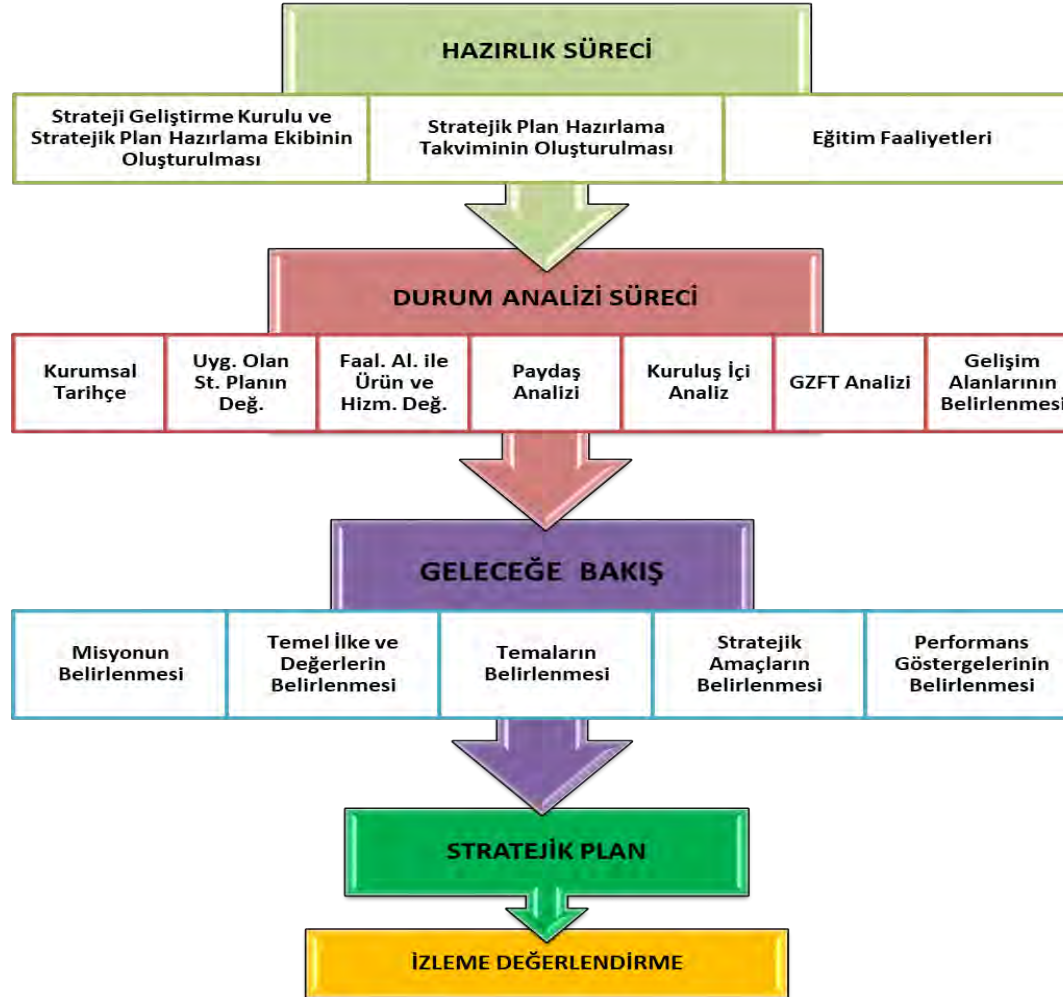
2024-2028 dönemi stratejik plan hazırlıkları İlçe Milli Eğitim Müdürlüğünün duyurusuyla Üst Kurul ile Stratejik Plan Ekibinin oluşturulması ile başlamıştır. Ekip tarafından İl Milli Eğitim Müdürlüğünün çalışma takvimine göre ilk aşamada durum analizi çalışmaları yapılmış ve durum analizi aşamasında paydaşlarımızın plan sürecine aktif katılımını sağlamak üzere öğretmen öğrenci ve veli paydaş anketleri uygulanarak, toplantı ve görüşmeler yapılmıştır. Ekip tarafından oluşturulan çalışma takvimi kapsamında ilk aşamada durum analizi çalışmaları yapılmış ve durum analizi aşamasında paydaşlarımızın plan sürecine aktif katılımını sağlamak üzere paydaş anketi, toplantı ve görüşmeler yapılmıştır. Durum analizinin ardından geleceğe yönelim bölümüne geçilerek okulumuzun amaç, hedef, gösterge ve eylemleri belirlenmiştir. Çalışmaları yürüten ekip ve kurul bilgileri altta verilmiştir.

06.10.2022 tarih ve 2022/21 sayılı Genelge ile birlikte hazırlanan MEB 2024-2028 Stratejik Plan Hazırlık Programında belirtilen takvime, usul ve esaslara uygun olarak Okulumuz Strateji Geliştirme Kurulu ve Stratejik Planlama Ekibi oluşturulmuş ve İlçe Milli Eğitim Müdürlüğüne bilgi verilmiştir.

Okulumuz Strateji Geliştirme Kurulu; Okul Müdürü başkanlığında, okul aile birliği başkanı, 3 gönüllü öğretmen olmak üzere toplam 5 kişiden oluşturulmuştur. (Okulumuzda müdür yardımcısı bulunmadığından ve stratejik planlama ekibi başkanı okul müdürü görevlendirildiğinden, kurulda müdür yardımcısı yerine 1 öğretmen görevlendirilmiştir) (Tablo 32).

Okulumuz Stratejik Planlama Ekibi; Okul müdürü başkanlığında, 3 gönüllü öğretmen üye ile 1 gönüllü veli üye olmak üzere toplam 5 kişiden oluşturulmuştur (Tablo 33).

STRATEJİK PLAN 2024-2028



Şekil 1. Üzümlü Anaokulu Stratejik Plan Hazırlama Modeli

ÇALIŞMA TAKVİMİ

Stratejik planlama çalışmaları Tablo 3’de belirtilen takvime uygun yürütülmüştür.

Tablo 1. Çalışma Takvimi

NO	YÜRÜTÜLEN ÇALIŞMA	TARİH
1	2024-2028 Stratejik Plan Hazırlama çalışmalarının başladığını belirten MEB tarafından 6 Ekim 2022 tarihinde yayınlanan 2022/21 sayılı genelgenin tüm ilçe milli eğitim müdürlükleri, okul ve kurumlara duyurulması.	Ekim 2022
2	Üzümlü Anaokulu Müdürlüğü düzeyinde Stratejik Plan Üst Kurulu ve Stratejik Plan Ekibinin kurulması	Aralık 2022
3	Durum Analizi	Ağustos 2023
4	Geleceğe Yönelim	Ekim 2023
5	Taslağın İlçe Milli Eğitim Müdürlüğüne Gönderilmesi	Mayıs 2024
6	Taslakta Düzeltmelerin Yapılması	Mayıs 2024
7	Onay ve Yayım	Mayıs 2024

STRATEJİK PLAN



II. BÖLÜM DURUM ANALİZİ

2. BÖLÜM: DURUM ANALİZİ

Kurumumuz amaç ve hedeflerinin geliştirilebilmesi için sahip olunan kaynakların tespiti, güçlü ve zayıf taraflar ile kurumun kontrolü dışındaki olumlu ya da olumsuz gelişmelerin saptanması amacıyla Müdürlüğümüzce mevcut durum analizi yapılmıştır.

Durum analizi bölümü ilgili mevzuata uygun olarak dokuz başlıkta ele alınmıştır. Durum analizi bölümde Müdürlüğümüzün tarihçesi, mevzuat analizi, faaliyet alanları, paydaş analizleri doğrultusunda çalışmalara yer verilmiştir. Durum analizinde, kuruluşun yasal yükümlülükleri çerçevesinde yürüttüğü faaliyetler ve sunduğu hizmetler ortaya konmuştur. Müdürlüğümüz birimlerinin sundukları hizmetler, hizmet çeşitleri ve hizmetlerden yararlanan paydaşlara ilişkin çalışmalar gerçekleştirilmiştir. Kurum içi ve dışı paydaş analizleri yapılmıştır. GZFT analizinde iç paydaşların görüşlerine ağırlık verecek ve kurum içi katılımı en üst seviyede sağlayacak bir yöntem kullanılmıştır. Yapılan çalışmada her birimin sorunları ve önerileri alınmıştır. Birimlerle yapılan toplantılarda birimlerin güçlü ve zayıf yönleri, fırsat ve tehditleri önceliklendirilmiştir. Birim bazında oluşturulan GZFT analizleri Stratejik Plan Ekibi tarafından düzenlenerek kurumsal GZFT analizi yapılmıştır. Ayrıca kurum personeline, okul müdürlerine ve dış paydaşlara anketler uygulanmıştır.

A.KURUMSAL TARİHÇE

Okulumuz binasının mülkiyeti Özel İdareye ait olup 2007 Yılında Eğitim ve öğretime açılmıştır. Halen burada Eğitim ve Öğretime devam etmektedir. Okulumuz bünyesinde 4 derslik, 1 Müdür Odası, 1 Hizmetli odası, 1 Müdür Yrd. odası ve çok amaçlı salon tuvaletler mevcuttur. Okulumuzun bahçe dizaynı bahçe sınırlarının belirlenmesi yapılmıştır. Ayrıca bahçede Trafik eğitim pisti, oyun parkı ve oyun alanları bulunmaktadır. Okulumuz 2021-2022 Eğitim öğretim yılına kadar normal öğretim olarak devam etmiş olup 2022-2023 Eğitim öğretim yılından itibaren ikili öğretime geçmiştir. 2023-2024 Eğitim Öğretim yılı itibarıyla 46 erkek, 66 kız toplam 112 öğrenci ile sabahçı ve öğlenci olarak ikili eğitime devam etmektedir.

Üzümlü Anaokulu; öğrencilerini, Millî Eğitim Temel Kanunu doğrultusunda, Atatürk ilke ve inkılaplarına bağlı Türk Milleti'nin Millî, Ahlakî, İnsanî, Manevî ve kültürel değerlerini benimseyen, koruyan ve geliştiren; ailesini vatanını, milletini seven ve daima yüceltmeye çalışan, bunları davranış haline getirmiş yurttaşlar olarak yetiştirmektedir.

B. UYGULANMAKTA OLAN STRATEJİK PLANIN DEĞERLENDİRİLMESİ

Üzümlü Anaokulu 2019-2023 Stratejik Planı, 31 Aralık 2023 tarihine kadar 5 yıl süreyle uygulanmıştır. Salgın sebebiyle ülkemiz genelinde uygulanan kısıtlama tedbirleri kapsamında yüz yüze eğitime ara verilmiş, Bakanlığımızın talimatları doğrultusunda çevrimiçi eğitim yapılmıştır. Bu süreçte stratejik planımızda yer alan hedeflerin bazılarını gerçekleştirmek mümkün olmamış, yüz yüze eğitime uyarlanmış bazı göstergeler ölçülememiştir. Bunun yanında, çevrimiçi eğitime geçilerek derslerin MEB talimatıyla EBA üzerinden işlenmesi ve öğretmenlerin EBA sistemine kayıtlarının zorunlu olması sebebiyle EBA kullanan öğretmen ve öğrenci oranı göstergeleri 2023 hedefini aşmış, bu göstergenin gerçekleşmesi için başka herhangi bir çalışma yapmaya gerek kalmamıştır. Salgın sürecinde yaşanan değişkenlere rağmen eğitim-öğretim faaliyetlerine ara vermeden devam edilmiştir. Yüz yüze eğitime ara verilmesi nedeniyle öğrencilerimizde ortaya çıkması muhtemel sosyal ve akademik eksiklerin tamamlanması için telafi programları, uygulanmıştır. Okulumuzun stratejik planında yer alan çalışmalar, İl ve İlçe Milli Eğitim Müdürlüğü çalışmalarıyla eşgüdümlü olarak gerçekleştirilmiş, 2019-2023 Stratejik Plan süreci tamamlanmıştır.

C. FAALİYET VE ÜRÜN HİZMETLERİNİN BELİRLENMESİ**Tablo 2. Faaliyet Alanı-Ürün/Hizmet Listesi**

FAALİYET ALANI	ÜRÜN/HİZMETLER
A- Eğitim-Öğretim Hizmetleri	<ol style="list-style-type: none">1. Eğitim-öğretim iş ve işlemleri2. Ders Dışı Faaliyet İş ve İşlemleri3. Özel Eğitim Hizmetleri4. Kurum Teknolojik Altyapı Hizmetleri5. Anma ve Kutlama Programlarının Yürütülmesi6. Sosyal, Kültürel, Sportif Etkinlikler7. Öğrenci İşleri (kayıt, nakil, ders programları vb.)8. Zümre Toplantılarının Planlanması ve Yürütülmesi
B- Stratejik Planlama, Araştırma-Geliştirme	<ol style="list-style-type: none">1. Stratejik Planlama İşlemleri2. İhtiyaç Analizleri3. Eğitime İlişkin Verilerin Kayıtlanması4. Araştırma-Geliştirme Çalışmaları5. Projeler Koordinasyon6. Eğitimde Kalite Yönetimi Sistemi (EKYS) İşlemleri
C- İnsan Kaynaklarının Gelişimi	<ol style="list-style-type: none">1. Personel Özlük İşlemleri2. Norm Kadro İşlemleri3. Hizmet içi Eğitim Faaliyetleri
D- Fiziki ve Mali Destek	<ol style="list-style-type: none">1. Okul Güvenliğinin Sağlanması2. Ders Kitaplarının Dağıtımı3. Taşınır Mal İşlemleri4. Taşınır Eğitim İşlemleri5. Temizlik, Güvenlik, Isıtma, Aydınlatma Hizmetleri6. Evrak Kabul, Yönlendirme ve Dağıtım İşlemleri7. Arşiv Hizmetleri

	8. Sivil Savunma İşlemleri
E-Denetim ve Rehberlik	<ol style="list-style-type: none">1. Okul/Kurumların Teftiş ve Denetimi2. Öğretmenlere Rehberlik ve İşbaşında Yetiştirme Hizmetleri3. Ön İnceleme, İnceleme ve Soruşturma Hizmetleri
F-Halkla İlişkiler	<ol style="list-style-type: none">1. Bilgi Edinme Başvurularının Cevaplanması2. Protokol İş ve İşlemleri3. Basın, Halk ve Ziyaretçilerle İlişkiler4. Okul-Aile İşbirliği

C.MEVZUAT ANALİZİ

Tablo 3. Mevzuat Analizi

YASAL YÜKÜMLÜLÜK	DAYANAK	TESPİTLER	İHTİYAÇLAR
<p>Müdürlüğümüz</p> <ul style="list-style-type: none"> • “Dayanak” başlığı altında sıralanan Kanun, Kanun Hükmünde Kararname, Tüzük, Genelge ve Yönetmeliklerdeki ilgili hükümleri yerine getirmek • “Eğitim-öğretim hizmetleri, insan kaynaklarının gelişimi, halkla ilişkiler, stratejik plan hazırlama, stratejik plan izleme-değerlendirme süreci iş ve işlemleri” faaliyetlerini yürütmek • Resmi kurum ve kuruluşlar, sivil toplum kuruluşları ve özel sektörle mevzuat hükümlerine aykırı olmamak ve faaliyet alanlarını kapsamak koşuluyla protokoller ve diğer işbirliği çalışmalarını yürütmekle yükümlüdür. 	<ul style="list-style-type: none"> • T.C. Anayasası • 1739 Sayılı Millî Eğitim Temel Kanunu • 222 Sayılı Millî Eğitim Temel Kanunu (Kabul No: 5.1.1961, RG: 12.01.1961 / 10705-Son Ek ve Değişiklikler: Kanun No: 12.11.2003/ 5002, RG: 21.11.2003 • 657 Sayılı Devlet Memurları Kanunu • 5442 Sayılı İl İdaresi Kanunu • 3308 Sayılı Mesleki Eğitim Kanunu • 439 sayılı Kanun • 4306 Sayılı Zorunlu İlköğretim ve Eğitim Kanunu • 5018 Sayılı Kamu Mali Yönetimi ve Kontrol Kanunu • MEBBİSP Personel Mevzuat Bülteni • Taşıma Yoluyla Eğitime Erişim Yönetmeliği • MEB Millî Eğitim Müdürlükleri Yönetmeliği (22175 Sayılı RG Yayınlanan) • Millî Eğitim Bakanlığı Rehberlik ve Psikolojik Danışma Hizmetleri Yönetmeliği • 04.12.2012/202358 Sayı İl İlçe MEM’in Teşkilatlanması 43 Nolu Genelge • MEB Strateji Geliştirme Başkanlığının 6 Ekim 2022 tarih ve 2022/21 s. Genelgesi • 26 Şubat 2018 tarihinde yayımlanan Kamu İdarelerinde Stratejik Planlamaya İlişkin Usul ve Esaslar Hakkındaki Yönetmelik 	<ul style="list-style-type: none"> • Müdürlüğümüz, hizmetlerini mevzuattaki hükümlere uygun olarak yürütmektedir. • Diğer kurumlarla işbirliği gerektiren çalışmalarda, gerek tabi olduğumuz mevzuat gerekse diğer kurumların mevzuatları arasında uyumsuzluk ortaya çıkabilmektedir • Tabi olduğumuz mevzuatın kapsamı, Müdürlüğümüzün sorumluluk alanını çeşitlendirmekle birlikte yetki alanını sınırlamaktadır • Kurumsal kültürümüz, mevzuatta sık yaşanan değişikliklere hazırlıklı olmasına rağmen öğrenci ve velilerimizden oluşan paydaşlarımız, yeni ve farklı çalışmalara uyuma direnç göstermektedir. • Merkezi sınav sistemlerinin sık değişmesi, müfredat uygulamalarının sık değişmesi, ders türlerinin ve sayılarının sık değişmesi gibi etkenler, eğitim-öğretim faaliyetlerindeki istikrarı etkilemektedir. • Öğretmen meslek gelişimi için Hizmet içi eğitim faaliyetlerinin düzenlenme şeklinin yeniden ele alınması gerekmektedir. 	<ul style="list-style-type: none"> • Diğer kurumlarla işbirliğinde, yetki alanının genişletilmesi • Mevzuat itibarıyla İlçe Millî Eğitim Müdürlüklerinin yetkilerinin artırılması • Eğitim uygulamaları konusunda ulusal düzeyde tanıtım çalışmaları yaparak öğrenci ve velilerinin bilgilendirilmesi • Mevzuatta ihtiyaç duyulan değişikliklerde “yenileme” çalışmaları yerine “güncelleme” çalışmalarına yer verilmesi • Öğretmen meslek gelişimi kapsamında düzenlenen faaliyetlerin verimliliğinin artırılması

D. ÜST POLİTİKA BELGELERİ ANALİZİ

Tablo 4. Üst politika belgeleri tablosu

ÜST POLİTİKA BELGESİ
5018 sayılı Kamu Mali Yönetimi ve Kontrol Kanunu
12. Kalkınma Planı
2023-2025 Orta Vadeli Program
MEB 2024-2028 Stratejik Planı
2022-2023 MEB İstatistikleri
MEB Eğitim Kalite Çerçevesi
İl Millî Eğitim Müdürlüğü Stratejik Planı
İlçe Millî Eğitim Müdürlüğü Stratejik Planı

E. PAYDAŞ ANALİZİ

Kurumumuzun faaliyet alanları dikkate alınarak, kurumumuzun faaliyetlerinden yararlanan, faaliyetlerden doğrudan/dolaylı ve olumlu/olumsuz etkilenen veya kurumumuzun faaliyetlerini etkileyen paydaşların (kişi, grup veya kurumlar) tespiti için bir dizi toplantı düzenlenmiştir. Bu toplantılarda Stratejik Plan Hazırlama Ekibi “beyin fırtınası, tartışma, örnek” olay yöntemlerini kullanarak öncelikle paydaşlar, ardından bu paydaşların türü (iç paydaş/dış paydaş) belirlemiştir.

Üzümlü Anaokulu Müdürlüğünün paydaşlarını tespit ederken şu soruların cevapları aranmıştır.

- Üzümlü Anaokulu Müdürlüğünün faaliyetleri/hizmetleri ile ilgisi olanlar kimlerdir?
- Üzümlü Anaokulu Müdürlüğünün faaliyetlerini/hizmetlerini yönlendirenler kimlerdir?
- Üzümlü Anaokulu Müdürlüğünün faaliyetlerini/hizmetlerini kullananlar kimlerdir?
- Üzümlü Anaokulu Müdürlüğünün faaliyetlerinden/hizmetlerinden etkilenenler kimlerdir?
- Üzümlü Anaokulu Müdürlüğünün faaliyetlerini/hizmetlerini etkileyenler kimlerdir?

1. Paydaşların Tespiti

Tablo 5. Paydaş Tablosu

Paydaş Adı	İç Paydaş	Dış Paydaş
Üzümlü İlçe Milli Eğitim Müdürlüğü		√
T.C. Üzümlü Kaymakamlığı		√
Okul Müdürümüz	√	
Öğretmenlerimiz	√	
Öğrencilerimiz	√	
Velilerimiz	√	
Personelimiz	√	
İlçe Emniyet Amirliği		√
Diğer Eğitim Kurumları		√
Özel Sektör		√
Sivil Toplum Kuruluşları		√
İlçe Belediye Başkanlığı		√
Mahalle Muhtarlığı		√
Diğer Kurum ve Kuruluşlar		√

2. Paydaşların Önceliklendirilmesi

Paydaşların önceliklendirilmesi; Kamu İdareleri İçin Stratejik Planlama Kılavuzunda (2021; 3.1 Sürüm) belirtilen Paydaş Etki/Önem Matrisi'nden (Tablo 7) yararlanılarak hazırlanmıştır.

Tablo 6. Paydaşların Önceliklendirilmesi

PAYDAŞ ADI	İÇ PAYDAŞ	DIŞ PAYDAŞ	ÖNEM DERECEŚİ	ETKİ DERECEŚİ	ÖNCELİĞİ
Üzümlü İlçe Milli Eğitim Müdürlüğü		√	5	5	5
T.C. Üzümlü Kaymakamlığı		√	5	5	5
Okul Müdürümüz	√		5	5	5
Öğretmenlerimiz	√		5	5	5
Öğrencilerimiz	√		5	5	5
Velilerimiz	√		5	5	5
Personelimiz	√		5	5	5
İlçe Emniyet Amirliği		√	3	3	3
Diğer Eğitim Kurumları		√	2	2	2
Özel Sektör		√	2	2	2
Sivil Toplum Kuruluşları		√	2	2	2
İlçe Belediye Başkanlığı		√	3	3	3
Mahalle Muhtarlığı		√	2	2	2
Diğer Kurum ve Kuruluşlar		√	2	2	2

3. Paydaş Görüşlerin Alınması ve Değerlendirilmesi

Paydaş Analizi kapsamında, paydaş görüşlerinin alınması çalışmalarında farklı yöntemler izlenmiştir. İl Millî Eğitim Müdürlüğü, İlçe Millî Eğitim Müdürlükleri, okul-kurum Strateji Geliştirme Kurulu ve Stratejik Planlama Ekibi üyelerine yönelik yüz yüze eğitim, çevrimiçi toplantı düzenlenmiş, telefon ve resmi yazışma yolu ile eğitim ve bilgilendirme faaliyetleri gerçekleştirilmiştir.

Öğretmen, yönetici, personel, öğrenci ve velilerden oluşan paydaşlarımıza “Üzümlü Anaokulu Müdürlüğü 2024-2028 Stratejik Plan İç Paydaş Anketi” uygulanmıştır. Anket soruları MEB 2024-2028 Stratejik Planı İç Paydaş Anketi sorularından örneklenerek “kapalı uçlu, tek seçenekli ve 3’lü likert” şeklinde hazırlanmıştır. Anket soruları “Yönetici-Öğretmen-Personel”, “Veli” türünden paydaşlarımıza ayrı ayrı hazırlanmış ve Üzümlü Anaokulu Müdürlüğü’nün 2.8.2023 tarih ve 80793603 sayılı Makam Olur’ları ile elektronik ortamda 2023 Aralık ayı içerisinde 2 anket uygulanmıştır.

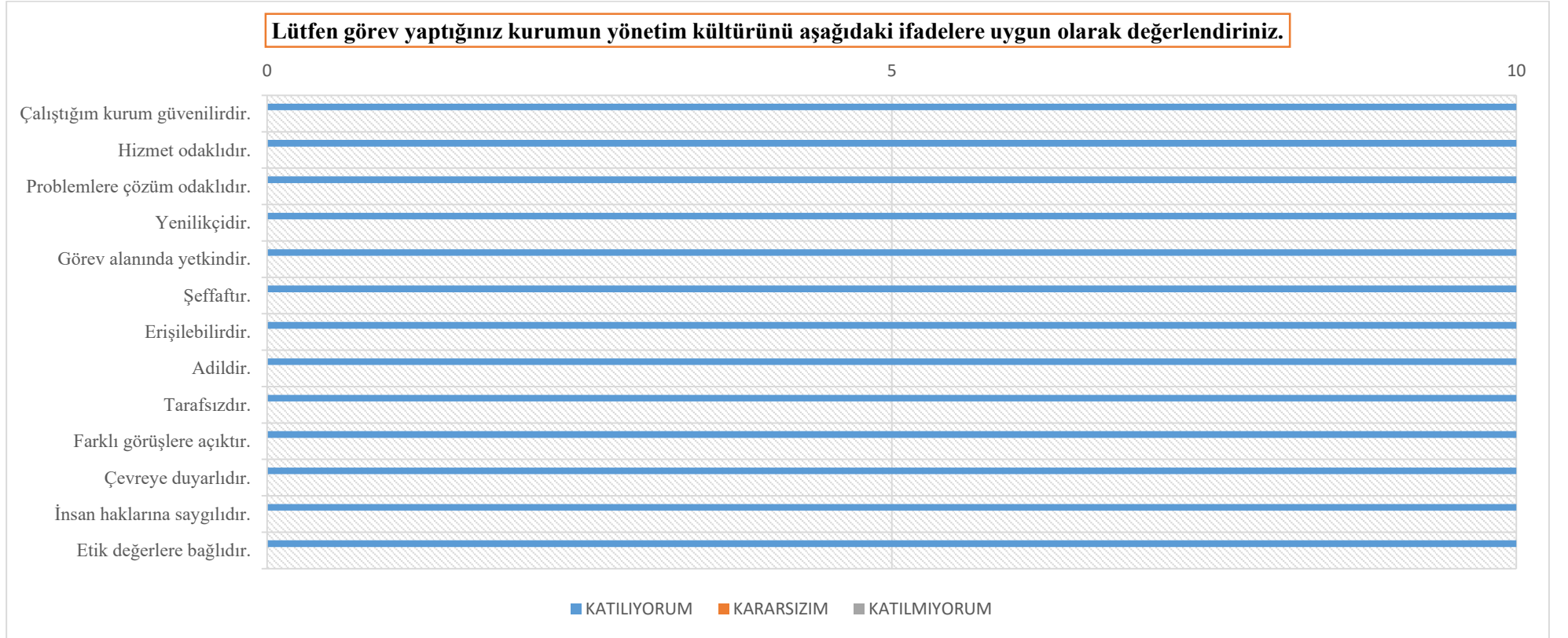
Anketlere 6 öğretmen, 1 yönetici, 3 personel ile 100 öğrenci ve veli olmak üzere toplam 110 iç paydaşımız katılmıştır. “Yönetici-Öğretmen-Personel”, “Veli-Öğrenci” olmak üzere 2 farklı hedef kitleden oluşan anket soruları nicel olarak değerlendirilmiş, grafiksel olarak ifade edilmiştir.

Tablo 7. Paydaş Görüşlerinin Alınmasına İlişkin Çalışmalar

PAYDAŞ ADI	YÖNTEM	SORUMLU	ÇALIŞMA TARİHİ	RAPORLAMA VE DEĞERLENDİRME SORUMLUSU
Öğretmenler	Anket	S. P. İl Koordinatörü	12.07.2023-17.07.2023	S.P. Ekibi
Okul/Kurum Yöneticileri	Anket	S. P. İl Koordinatörü	12.07.2023-17.07.2023	S.P. Ekibi
Öğrencileri	Anket	S. P. İl Koordinatörü	14.07.2023-20.07.2023	S.P. Ekibi
Öğrenci Velileri	Anket	S. P. İl Koordinatörü	14.07.2023-20.07.2023	S.P. Ekibi

4. Yönetici, Öğretmen ve Personel İç Paydaş Anketi Sonuçları

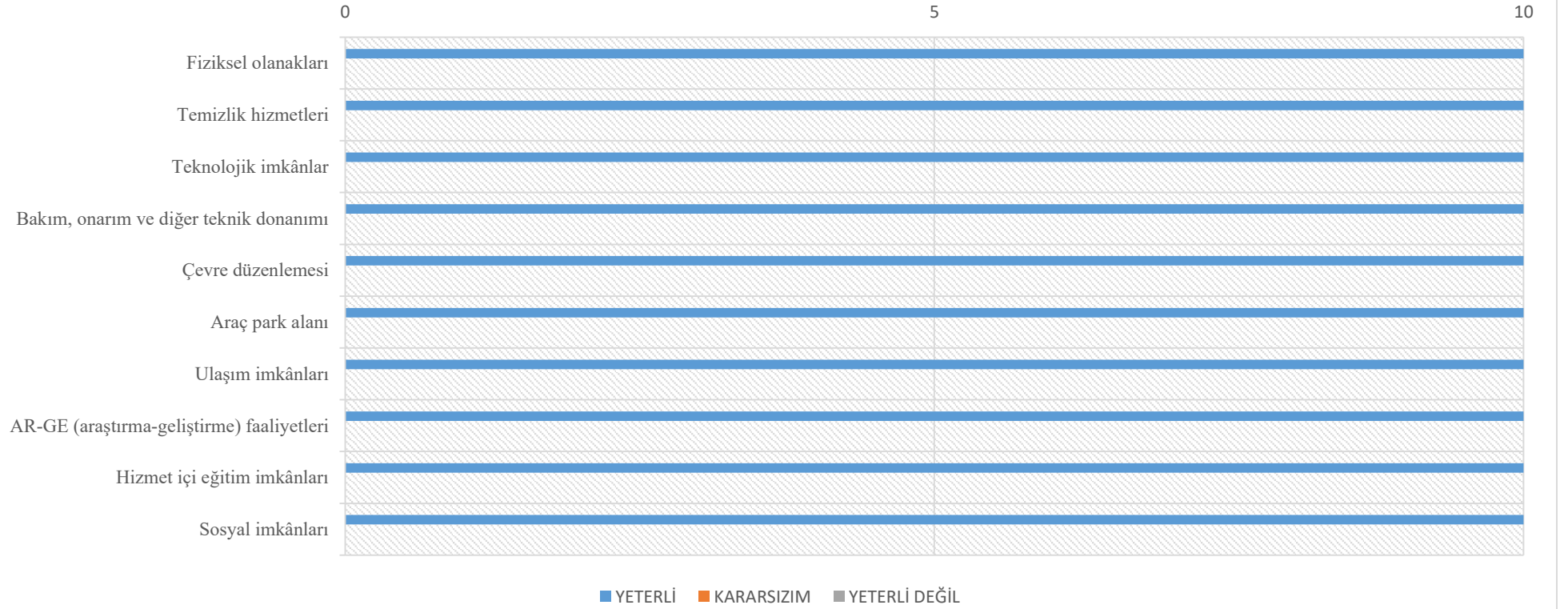
Elektronik ortamda 2023 Aralık ayı içerisinde ilimizde eğitim-öğretim hizmeti veren Müdürlüğümüzde görev yapan yönetici, öğretmen ve destek personeline yönelik gerçekleştirdiğimiz ankete toplamda 110 kişi katılım sağlamıştır. 4 bölüm, 21 sorudan meydana gelen ankete 6 öğretmen, 1 yönetici ve 3 destek personeli doldurmuştur.



Şekil 2. Yönetici, Öğretmen ve Personel İç Paydaş Anket Sonuçları-1

STRATEJİK PLAN 2024-2028

Lütfen görev yaptığınız kurumu; kurumun fiziki yapısı ve sunduğu olanaklar açısından yeterlilik durumuna göre değerlendiriniz.



Şekil 3. Yönetici, Öğretmen ve Personel İç Paydaş Anket Sonuçları-2

Lütfen görev yaptığınız kurumu; işbirliği ve iletişim yöntemleri, kişisel ve mesleki gelişim, kurumsal kültürün benimsenmesi gibi faktörler açısından aşağıdaki ifadelere uygun olarak değerlendiriniz.

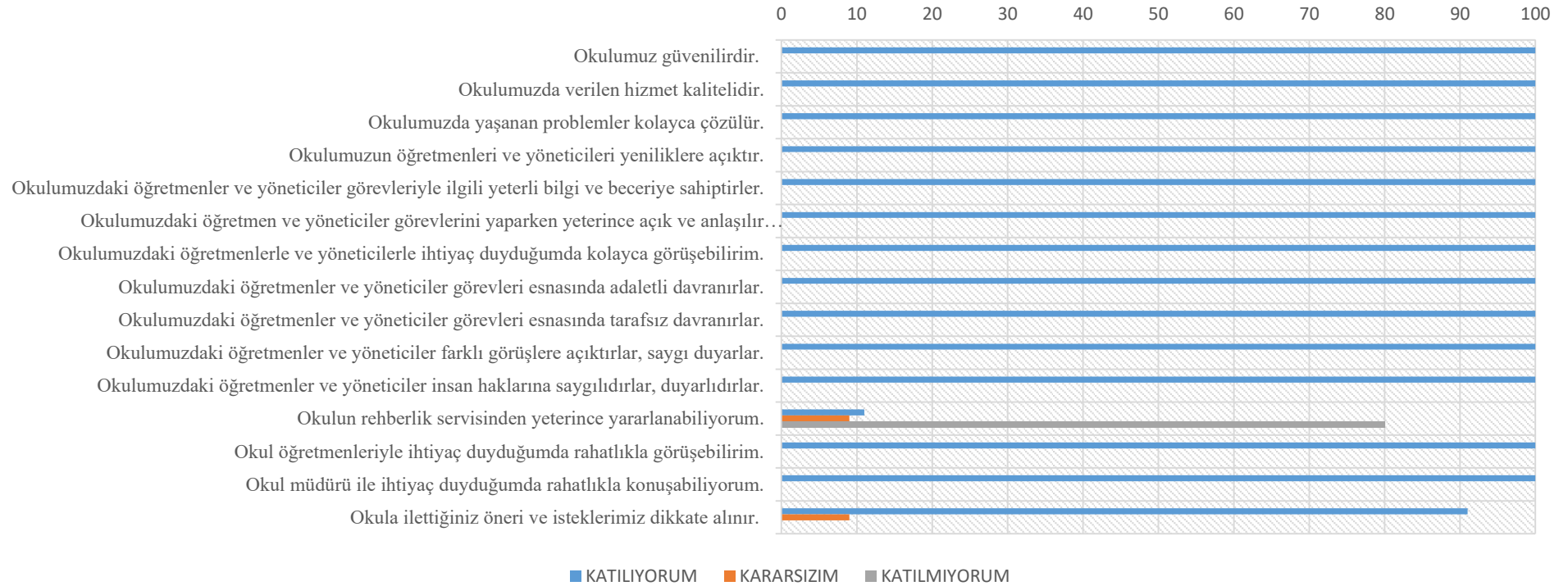
	1	2	3	4	5	6	7	8	9	10
Bu kurumda çalışmayı diğer kurumlarda çalışmaya tercih ederim.										
Çalıştığım kurumda personel arasında etkili bir iletişim ve paylaşım vardır.										
Çalıştığım kurumda çalışma arkadaşlarım ekip çalışmasına yatkındır.										
Çalıştığım kurumda bağlı bulunduğum yöneticinin yönetim becerisi yeterli düzeydedir.										
Çalıştığım kurumda görev ve rol tanımları etkin ve net bir şekilde belirlenmiştir.										
Çalıştığım kurumda görevimle ilgili çalışmalarda yeterince başarılı olduğumu düşünüyorum.										
Çalıştığım kurumda işle ilgili yaptığım öneriler yeterli ölçüde dikkate alınır.										
Çalıştığım kurumda ödül sisteminin etkin işlediğini düşünüyorum.										
Çalıştığım kurumun kendimi geliştirmem için bana yardımcı olduğunu düşünüyorum.										
Çalıştığım kurumda işle ilgili gelişmeler hakkında yöneticim tarafından bilgilendirilirim.										
Çalıştığım kurumda karar alma süreçlerine ilgili paydaşlar dâhil edilir.										
Çalıştığım kurumda çalışmalarım sonucunda takdir edildiğimi hissedirim.										
Çalıştığım kurumda aldığım eğitimin işime katkı sunduğunu düşünüyorum.										
Çalıştığım kurumda işle ilgili belirgin, planlanmış hedefler ve amaçlar vardır, yönetimde...										
Çalıştığım kurumda çoğu zaman gereksiz işlerle uğraşıyorum.										
Çalıştığım kurumda kararlar veriye dayalı olarak alınır.										
İş akışında ortaya çıkan sorunların çözümü için kullanılan yöntemler yeterlidir.										
Çalıştığım kurumun hedeflerine ulaşması beni gerçekten ilgilendiriyor.										
Çalıştığım kurumun sorunlarını, ihtiyaçlarını, amaç ve hedeflerini kendi sorunlarım gibi...										
Çalıştığım kurumda sorunların çözümüne ve kurumsal hedeflerin gerçekleşmesine katkıda...										
Kurumumda, zamanımı uygun şekillerde planlayabiliyorum ve uygulayabiliyorum.										

■ KATILYORUM ■ KARARSIZIM ■ KATILMIYORUM

Şekil 4. Yönetici, Öğretmen ve Personel İç Paydaş Anket Sonuçları-3

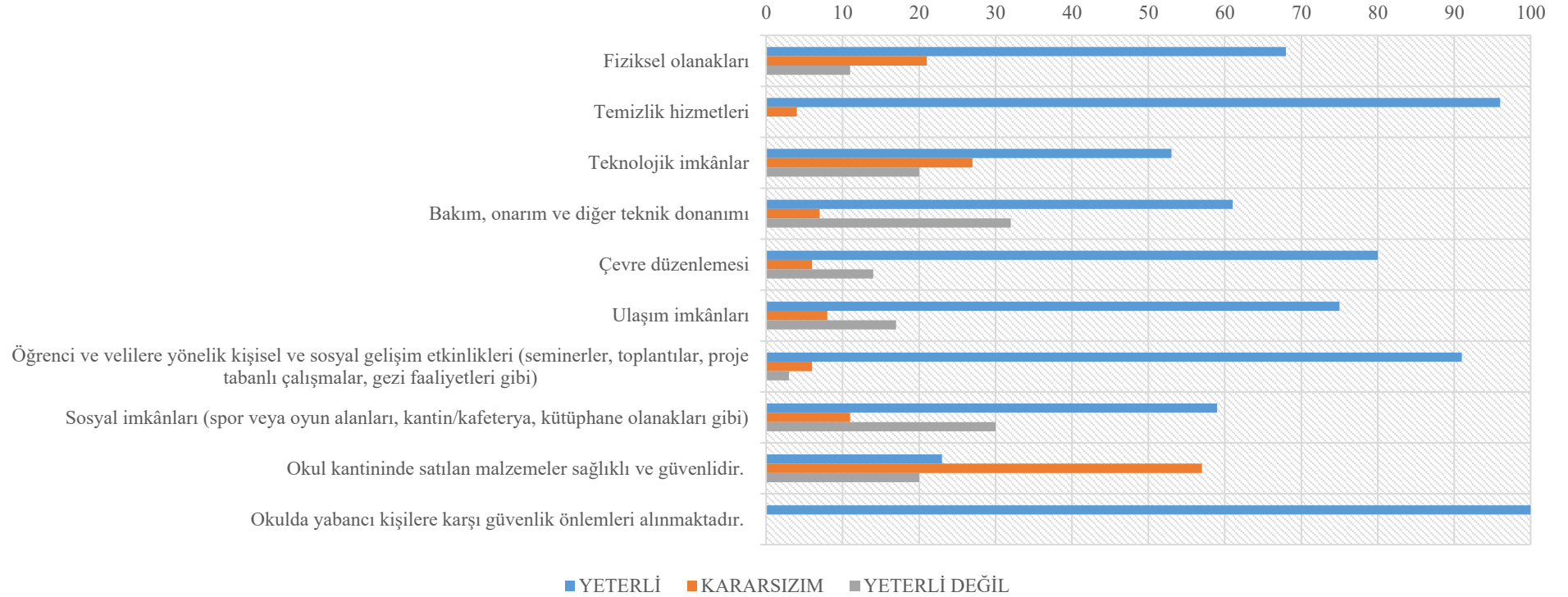
Elektronik ortamda 2023 Aralık ayı içerisinde okullarımızda eğitim-öğretim hizmeti gören öğrencilerimiz ve velilerimize yönelik gerçekleştirdiğimiz ve 3 bölüm, 52 sorudan meydana gelen ankete toplamda 100 kişi katılım sağlamıştır.

Lütfen öğrencisi olduğunuz/öğrencinizin eğitim aldığı kurumun yönetim kültürünü aşağıdaki ifadelerle uygun olarak değerlendiriniz.



Şekil 5. Veli, Öğrenci İç Paydaş Anket Sonuçları-1

Lütfen öğrencisi olduğunuz/öğrencinizin eğitim aldığı kurumu; fiziki yapısı ve sunduğu olanaklar açısından yeterlilik durumuna göre değerlendiriniz.



Şekil 6. Veli, Öğrenci İç Paydaş Anket Sonuçları-2

Lütfen öğrencisi olduğunuz/öğrencinizin eğitim aldığı kurumu; işbirliği ve iletişim yöntemleri, kişisel gelişim, kurumsal kültürün benimsenmesi gibi faktörler aşağıdaki ifadelere uygun olarak değerlendiriniz.



Şekil 7. Veli, Öğrenci İç Paydaş Anket Sonuçları-3

G. KURULUŞ İÇİ ANALİZ

1.Okulun Künyesi

Okulumuzun temel girdilerine ilişkin bilgiler altta yer alan okul künyesine ilişkin tabloda yer almaktadır.

Tablo 8. Temel Bilgiler Tablosu- Okul Künyesi

İli: Erzincan		İlçesi: Üzümlü			
Adres:	FATİH MAH. ERGENEKON CAD. ÜZÜMLÜ ANAOKULU BLOK NO: 48 ÜZÜMLÜ / ERZİNCAN	Coğrafi Konum (link)	https://maps.app.goo.gl/9qqc16k9Bbq4kVB78		
Telefon Numarası:	4464112327	Faks Numarası:	-		
e- Posta Adresi:	966265@meb.k12.tr	Web sayfası adresi:	anaokul.meb.k12.tr		
Kurum Kodu:	966265	Öğretim Şekli:	İkili Eğitim		
Okulun Hizmete Giriş Tarihi: 2007		Toplam Çalışan Sayısı	10		
Öğrenci Sayısı:	Kız	66	Öğretmen Sayısı	Kadın	6
	Erkek	46		Erkek	
	Toplam	112		Toplam	6
Derslik Başına Düşen Öğrenci Sayısı		19	Şube Başına Düşen Öğrenci Sayısı		19
Öğretmen Başına Düşen Öğrenci Sayısı		19	Şube Başına 30'dan Fazla Öğrencisi Olan Şube Sayısı		0
			Öğretmenlerin Kurumdaki Ortalama Görev Süresi		2

2.Çalışan Bilgileri

Okulumuzun çalışanlarına ilişkin bilgiler altta yer alan tabloda belirtilmiştir.

Tablo 9. Çalışanların Görev Dağılımı

Unvan*	Erkek	Kadın	Toplam
Okul Müdürü	1	0	1
Müdür Baş Yardımcısı	0	0	0
Müdür Yardımcısı	0	0	0
Okul Öncesi Öğretmeni	0	6	6
Rehber Öğretmen			
İdari Personel			
Yardımcı Hizmetler Personel	1	2	3
Toplam Çalışan Sayıları	2	8	10

STRATEJİK PLAN
2024-2028

Tablo 10. İdari Personelin Hizmet Süresine İlişkin Bilgiler

Hizmet Süreleri	2024 Yıl İtibarıyla	
	Kişi Sayısı	%
1-4 Yıl		
5-6 Yıl		
7-10 Yıl		
10 Üzeri	1	100

Tablo 11. Okul/Kurumda Oluşan Yönetici Sirkülasyonu Oranı

	Yıl İçerisinde Okul/Kurumdan Ayrılan Yönetici Sayısı			Yıl İçerisinde Okul/Kurumda Göreve Başlayan Yönetici Sayısı		
	2021	2022	2023	2021	2022	2023
TOPLAM	0	0	0	0	0	0

Tablo 12. İdari Personelin Katıldığı Hizmet İçi Programları

Hizmet Süreleri	Görevi	Katıldığı Çalışmanın Adı	Katıldığı Yıl
15-20	Müdür	Tarih, Kültür ve Medeniyet Bilinci Semineri	2022

Tablo 13. Öğretmenlerin Hizmet Süreleri (Yıl İtibarıyla)

Hizmet Süreleri	Branşı	Kadın	Erkek	Hizmet Yılı	Toplam
	Okul Öncesi		6	0	
1-3 Yıl		5	0	1-2	5
4-6 Yıl					
7-10 Yıl					
11-15 Yıl		1	0	12	1
16-20					
20 ve üzeri					

Tablo 14. Kurumda Gerçekleşen Öğretmen Sirkülasyonunun Oranı

	Yıl İçerisinde Kurumdan Ayrılan Öğretmen Sayısı			Yıl İçerisinde Kurumda Göreve Başlayan Öğretmen Sayısı		
	2021	2022	2023	2021	2022	2023
TOPLAM		1	3		2	2

Tablo 15. Öğretmenlerin Katıldığı Hizmet İçi Eğitim Programları

Hizmet Süreleri	Katıldığı Çalışmanın Adı	Katıldığı Yıl
12	Yetenekli Öğrencilerin Ayırt Edici Özellikleri Semineri	2023
2	Okul Öncesi Eğitim Programı Eğitici Eğitimi Kursu	2022
2	Kodlama Eğitiminde Temel Yaklaşımlar Kursu	2023
2	Çevre ve Sıfır Atık Semineri	2023
1	Twinning, Erasmus+Proje ve Etkinlikleri Semineri	2023

Tablo 16. Kurumdaki Mevcut Hizmetli/ Memur Sayısı

	Görevi	Erkek	Kadın	Eğitim Durumu	Hizmet Yılı	Toplam
1M.Emre YEŞİLYURT	Sürekli İşçi	1		İlkokul	12	1
2Gönül KARATEPE	Geçici İşçi		1	İlkokul	6	1
3Nurlane ÖZDEMİR	Geçici İşçi		1	Meslek Lisesi	6	1

Tablo 17. Okul/kurum Rehberlik Hizmetleri

Mevcut Kapasite				Mevcut Kapasite Kullanımı ve Performans					
Psikolojik Danışman Norm Sayısı	Görev Yapan Psikolojik Danışman Sayısı	İhtiyaç Duyulan Psikolojik Danışman Sayısı	Görüşme Odası Sayısı	Danışmanlık Hizmeti Alan			Rehberlik Hizmetleri İle İlgili Düzenlenen Eğitim/Paylaşım Toplantısı vb. Faaliyet Sayısı		
				Öğrenci Sayısı	Öğretmen Sayısı	Veli Sayısı	Öğretmenlere Yönelik	Öğrencilere Yönelik	Velilere Yönelik
0	0	1	1	0	0	0	0	0	0

3.Bina ve Okulumuzun Alanları

Okulumuzun binası ile açık ve kapalı alanlarına ilişkin temel bilgiler altta yer almaktadır.

Tablo 18. Fizik Mekân Durumu

Okul Bölümleri		Özel Alanlar	Var	Yok
Okul Kat Sayısı	1	Çok Amaçlı Salon	Var	
Derslik Sayısı	4	Çok Amaçlı Saha		
Derslik Alanları (m2)	40	Kütüphane		
Kullanılan Derslik Sayısı	4	Fen Laboratuvarı		
Şube Sayısı	6	Bilgisayar Laboratuvarı		
İdari Odaların Alanı (m2)	15	İş Atölyesi		
Öğretmenler Odası (m2)	15	Beceri Atölyesi		
Okul Oturum Alanı (m2)	422	Pansiyon		
Okul Bahçesi (Açık Alan)(m2)	500	Resim Odası		
Okul Kapalı Alan (m2)	422	Müzik Odası		
Sanatsal, bilimsel ve sportif amaçlı toplam alan (m ²)				
Kantin (m2)				
Tuvalet Sayısı	8			
Diğer (.....)				

4.Sınıf ve Öğrenci Bilgileri

2023 yılı Aralık ayı itibariyle okulumuzda yer alan sınıfların öğrenci sayıları alttaki tabloda verilmiştir.

Tablo 19. Sınıf kademesine göre öğrenci cinsiyet durumu

SINIFI	Kız	Erkek	Toplam
5 Yaş Sınıfı	40	29	69
4 Yaş Sınıfı	13	8	21
3 Yaş Sınıfı	13	9	22

5.Donanım ve Teknolojik Kaynaklarımız

Tablo 20. Teknolojik Kaynaklar Tablosu

	2022	2023	İhtiyaç
Masaüstü Bilgisayar Sayısı	2	2	0
Taşınabilir Bilgisayar Sayısı	1	1	0
Projeksiyon Sayısı	1	1	0
Çok Fonksiyonlu yazıcı Sayısı	1	1	0
İnternet Bağlantı Hızı	16 Mbps	16 Mbps	
Tarayıcı	1	1	0

6. Mali Kaynaklar

Okulumuzun genel bütçe ödenekleri, okul aile birliđi gelirleri ve diđer katkılarda dâhil olmak üzere gelir ve giderlerine ilişkin son iki yıl gerçekleşme bilgileri alttaki tabloda verilmiştir.

Tablo 21. Kaynak Tablosu

Kaynaklar	2024	2025	2026	2027	2028
Genel Bütçe	10.000	15.000	20.000	25.000	30.000
Okul Aile Birliđi	6.995	10.493	13.991	17.489	20.986
Özel İdare					
Kira Gelirleri					
Döner Sermaye					
Dış Kaynak/Projeler					
Diđer					
TOPLAM	16.995	25.493	33.991	42.489	50.986

Tablo 22. Harcama Kalemler

Harcama Kalemi	Çeşitleri
Personel	Sözleşmeli olarak çalışan personelin (sekreter temizlik, güvenlik) ücret, vergi, sigorta vb. giderleri
Onarım	Okul/kurum binası ve tesisatlarıyla ilgili her türlü küçük onarım; makine, bilgisayar, yazıcı vb. bakım giderleri
Sosyal-sportif faaliyetler	Etkinlikler ile ilgili giderler
Temizlik	Temizlik malzemeleri alımı
İletişim	Telefon, faks, internet, posta, mesaj giderleri
Kırtasiye	Her türlü kırtasiye ve sarf malzemesi giderleri

Tablo 23. Gelir-Gider Tablosu

YILLAR	2023	
HARCAMA KALEMLERİ	GELİR	GİDER
Temizlik	7000,00	0
Bakım Onarım	31620,00	38192,00
Temel Eğitim Genel Müdürlüğü	17000,00	0
Öğrenci Aidatları	5050,00	0
Aktarım Gelirleri	800,00	200,00
Sosyal Faaliyetler	0	0
Kırtasiye	16000,00	33983,00
GENEL	77470,00	72375,00

7. İstatistikî Veriler

- Öğrenci durumuna ilişkin istatistikî veriler

Öğrenci Sayısı	Sınıf Başına Düşen Öğrenci Sayısı	Mevcudu En Fazla Olan Sınıf Öğrenci Sayısı	Mevcudu En Fazla Olan Sınıf Öğrenci Sayısı	Kaynaştırma Öğrenci Sayısı
112	18,6	22	14	3

- Okul/kurumda yapılan sosyal faaliyetlerin (kutlamalar, anma günü, kermes vb.) neler olduğu, bunlarda görev alan öğretmen, öğrenci velilerin sayısı, katılım oranı belirtilir.

Sıra No	Faaliyet Adı	Katılan Öğretmen Sayısı	Katılan Öğrenci Sayısı	Katılan Veli Sayısı
1	Kermes	6	90	81
2	Mezuniyet Şenliği	6	101	90

- Okul/kurumda yapılan kültürel faaliyetlerin (gezi, sergi vb.) neler olduğu; kültürel faaliyetlerde görev alan öğretmen, öğrenci velilerin sayısı, katılım oranı belirtilir.

Sıra No	Faaliyet Adı	Katılan Öğretmen Sayısı	Katılan Öğrenci Sayısı	Katılan Veli Sayısı
1	Sinema Gezisi	6	61	10
2	Müze Gezisi	6	65	11
3	Ekşisu Pikniği	6	83	80
4	Çocuk Kütüphanesi Gezisi	6	77	8

G.GZFT ANALİZİ

Durum analizi kapsamında kullanılacak temel yöntem olan GZFT (Güçlü Yönler, Zayıf Yönler, Fırsatlar ve Tehditler) analizidir. Genel anlamda kurum/kuruluşun bir bütün olarak mevcut durumunun ve tecrübesinin incelenmesi, üstün ve zayıf yönlerinin tanımlanması ve bunların çevre şartlarıyla uyumlu hale getirilmesi sürecine GZFT analizi adı verilir. GZFT analizi, kurum/kuruluş başarısı üzerinde kilit role sahip faktörlerin tespit edilerek, stratejik kararlara esas teşkil edecek şekilde yorumlanması sürecidir. Bu süreçte kurum/kuruluş ve çevresiyle ilgili kilit faktörler belirlenerek niteliğini artırmak için izlenebilecek stratejik alternatifler ortaya konulmaktadır. İdarenin ve idareyi etkileyen durumların analitik bir mantıkla değerlendirilmesi ve idarenin güçlü ve zayıf yönleri ile idareye karşı oluşabilecek idarenin dış çevresinden kaynaklanan fırsatlar ve tehditlerin belirlendiği bir durum analizi yöntemidir.

Okulumuzun temel istatistiklerinde verilen okul künyesi, çalışan bilgileri, bina bilgileri, teknolojik kaynak bilgileri ve gelir gider bilgileri ile paydaş anketleri sonucunda ortaya çıkan sorun ve gelişime açık alanlar iç ve dış faktör olarak değerlendirilerek GZFT tablosunda belirtilmiştir. Dolayısıyla olguyu belirten istatistikler ile algıyı ölçen anketlerden çıkan sonuçlar tek bir analizde birleştirilmiştir. Kurumun güçlü ve zayıf yönleri donanım, malzeme, çalışan, iş yapma becerisi, kurumsal iletişim gibi çok çeşitli alanlarda kendisinden kaynaklı olan güçlülükleri ve zayıflıkları ifade etmektedir ve ayrımda temel olarak okul müdürü/müdürlüğü kapsamında bakılarak iç faktör ve dış faktör ayrımı yapılmıştır.

Tablo 24. GZFT Analizi Tablosu-Güçlü Yönler

GÜÇLÜ YÖNLER

Öğrenciler

Akademik yönden ve hazır bulunuşlukları dengeli olan öğrencilere sahip olmamız.

Çalışanlar

Öğretmen yönetici iş birliğinin güçlü olması
Çocukların tüm gelişim alanlarıyla desteklenip okul öncesi eğitimde yer alan temel amaç ve kazanımlara uygun bir eğitimin verilmesi
Kendini geliştiren gelişime açık ve teknolojiyi kullanan öğretmenlerin olması

Veliler

Velilerle iletişimin güçlü olması
Uyumlu ve işbirliği içerisinde velilerin bulunması
Bina ve Yerleşke
Bina 422 m2 kapalı alan üzerine kurulmuştur. Binanın fiziksel yerleşim yeri uygundur.
Donanım
Yeterli düzeyde donanıma sahip olması.

Bütçe

Hayırsever velilerin olması

Yönetim Süreçleri

İşbirliğine dayalı yönetim anlayışına sahip olmamız.

İletişim Süreçleri

İletişime açık bir eğitim sürecinin benimsenmiş olması. Okul yönetici ve öğretmenlerinin ihtiyaç duyduğunda İlçe Milli Eğitim Müdürlüğü yöneticilerine ulaşabilmesi.

Tablo 25. GZFT Analizi Tablosu-Zayıf Yönler

ZAYIF YÖNLER

Öğrenciler

Uzak mahallelerden gelen öğrenci kışın zorluk yaşaması.

Öğrencilerin ilk okul deneyimi olması sebebi ile okula uyum süreçlerinin uzaması.

Çevrede okul öncesi eğitim veren tek bağımsız anaokulu oluşu.

Öğretmen sirkülasyonunun fazla yaşanması.

Çalışanlar

Eğitim ve Öğretimin aralıksız devam etmesi nedeniyle yoğun iş temposu.

Veliler

Velilerimizin eğitim seviyesinin düşük olması.

Okulumuzun kreş kavramı ile karıştırılması.

Bina ve Yerleşke

Okul bahçesinde yeterli oyun parkının olmaması.

Donanım

Sınıflarda internet ve akıllı tahta olmaması.

Sınıflarda yeterli düzeyde ses sistemi olmaması.

Yeteri kadar oyun materyali olmaması.

Bütçe

Velilerin çoğu tarafından aidatların yatırılmaması

Yönetim Süreçleri

Yeterince yönetici kadrosu ve memurun bulunmaması.

İletişim Süreçleri

Velilerin veli toplantılarına katılırken bazı toplantılarda katılım az olması.

Tablo 26. GZFT Analizi Tablosu-Fırsatlar

FIRSATLAR

Politik

Bakanlığın Okul Öncesi Eğitime önem vermesi ve yaygınlaştırması.

Ekonomik

Maddi durumu yetersiz olan ailelerin çocuklarının ücretsiz öğrenci kapsamında okutulması,

Sosyolojik

Mülki ve yerel yetkililerle olan olumlu diyalog ve iş birliği.

Okulumuzun diğer okullar ve kurumlarla iletişiminin güçlü olması.

Teknolojik

Teknolojinin eğitim için faydalı olacağı inancı.

Mevzuat-Yasal

Okulumuzda çalışan bütün personeller yasa ve kanun önünde eşit olması.

Ekolojik

İlçe merkezine yakın olması.

Tablo 27. GZFT Analizi Tablosu-Tehditler

TEHDİTLER

Politik
Değişen mevzuatlar.

Ekonomik
Velilerin çocukların malzeme ve ihtiyaç giderlerinin çok fazla olmalarından yakınmaları.

Sosyolojik
Çok farklı kültürlerden öğrencinin olması.
Velilerin okul öncesi eğitim faaliyetlerine aktif katılım sağlamaması

Teknolojik
Teknolojik aletlerin günden güne kullanımının yaygınlaşması

Mevzuat-Yasal
Okulumuzun Mevzuat Yasal herhangi bir tehdidi yoktur.

Ekolojik
Kış mevsimin uzun sürmesi nedeniyle okul bahçesinin etkin olarak kullanılamaması.

İHTİŞİTLER VE İHTİYAÇLARIN BELİRLENMESİ

Gelişim ve sorun alanları analizi ile GZFT analizi sonucunda ortaya çıkan sonuçların planın geleceğe yönelim bölümü ile ilişkilendirilmesi ve buradan hareketle

hedef, gösterge ve eylemlerin belirlenmesi sağlanmaktadır. Gelişim ve sorun alanları ayırımında eğitim ve öğretim faaliyetlerine ilişkin üç temel tema olan Eğitime Erişim, Eğitimde Kalite ve kurumsal Kapasite kullanılmıştır. Eğitime erişim, öğrencinin eğitim faaliyetine erişmesi ve tamamlamasına ilişkin süreçleri; Eğitimde kalite, öğrencinin akademik başarısı, sosyal ve bilişsel gelişimi ve istihdamı da dâhil olmak üzere eğitim ve öğretim sürecinin hayata hazırlama evresini; Kurumsal kapasite ise kurumsal yapı, kurum kültürü, donanım, bina gibi eğitim ve öğretim sürecine destek mahiyetinde olan kapasiteyi belirtmektedir.

Tablo 28. Tespitler ve İhtiyaçlar Tablosu

DURUM ANALİZİ AŞAMALARI	TESPİTLER/ SORUN ALANLARI	İHTİYAÇLAR/ GELİŞİM ALANLARI
Uygulanmakta Olan Stratejik Planın Değerlendirilmesi	Hedeflerin, paydaş beklentilerini tam olarak ifade edecek şekilde ihtiyaçları karşılayacak sayıda ve nitelikte olmaması	Okul düzeyinde Stratejik Plan İzleme ve Değerlendirme çalışmalarının daha nitelikli şekilde yapılmalı Hedeflerin, stratejik planda yer alan analizlerin tamamı değerlendirilerek, içerik ve sayı bakımından iyi ifade edilmesi Okul, ilçe ve il planlarının birbirine uyumlu olarak düzenlenmesi Hedefler somut, ulaşılabilir ve gerçekçi olacak şekilde belirlenmeli Hedefler ve stratejiler, durum analizinde ortaya çıkan sorun/gelişim alanları ve ihtiyaçlara uygun olarak belirlenmeli
Paydaş Analizi	Paydaşların çeşitliliği ve paydaş kitlesinin nicel büyüklüğü, İdarenin sorumluluk veya yetki alanı dışında paydaş beklentilerinin bulunması Aileler ile iletişim ve iş birliği yetersizliği.	Paydaşların idareden beklentilerinin faaliyet alanlarıyla uyumu sağlanmalı, plan döneminde kurumsal faaliyetler hakkında paydaşlara düzenli bilgilendirme yapılması
İnsan Kaynakları Yetkinlik Analizi	Çalışanlarımızın bir birimde uzun süre çalışması Çalışanların diğer birimlerde görevlendirildiğinde, birim hizmet faaliyetleri konusunda bilgi ihtiyacı yaşamaktadır Okulda/kurumda görülen personel ihtiyacının fazla olması	Okul ve kurum personellerin görevlendirme ile farklı bir kuruma/okula veya merkeze çekilmesinin engellenmesi
Kurum Kültürü Analizi	Stratejik Yönetim Süreci ile ilgili iş ve işlemleri koordine edecek, nitelikli personel sayısının az olması	Stratejik yönetim süreci hakkında eğitimli personel sayısının artırılması
Fiziki Kaynak Analizi	Kurumumuzdaki pikap, minibüs türü taşıma araçlarının sayısı, ihtiyaçların karşılanmasında yetersizdir Geniş katılımlı konferans ve toplantıların yapılacağı bir salonumuzun bulunmaması	Kurumumuz bünyesinde yürütülen proje çalışmalarında öğrenci ve öğretmenlerin taşınması için ulaşım aracı tahsis edilmesi İl düzeyinde gerçekleştirilen çalıştay, toplantı, seminer vb. durumlar için geniş bir salonun hizmete açılması sağlanmalıdır

Teknoloji ve Bilişim Altyapısı Analizi	Yerel düzeyde oluşturulan istatistik sisteminin etkin şekilde kullanılmaması	Yerel istatistik sisteminin etkin şekilde kullanılması için gerekli yasal düzenlemelerin yapılması
--	--	--

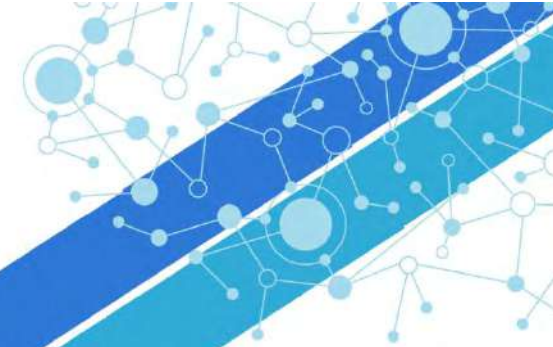
GELİŞİM/ SORUN ALANLARI	TESPİTLER VE İHTİYAÇLAR
<ul style="list-style-type: none">• İl, İlçe ve Okul St. Planlarında bütünlük olmaması	<ul style="list-style-type: none">• İl, İlçe ve Okul hedefleri ve göstergelerinde bütünlük sağlanması
<ul style="list-style-type: none">• Müdürlüğümüzün hizmetlerini mevzuattaki hükümlere uygun olarak yürütmektedir.• Tabi olduğumuz mevzuatın kapsamı, Müdürlüğümüzün yetkilerini çeşitlendirmekle birlikte sınırlamaktadır.• Kurumsal kültürümüz, mevzuatta sık yaşanan değişikliklere hazırlıklı olmasına rağmen öğrenci ve velilerimizden oluşan paydaşlarımız, yeni ve farklı çalışmalara uyuma direnç göstermektedir.• Mevzuat itibarıyla öğrenci velilerinin eğitim faaliyetlerine müdahale alanını sınırlandıran herhangi bir mekanizma bulunmamaktadır.	<ul style="list-style-type: none">• Diğer kurumlarla işbirliğinde, yetki alanının genişletilmesi• Mevzuat itibarıyla Okul Müdürlerinin yetkilerinin artırılması• Eğitim uygulamaları konusunda ulusal düzeyde tanıtım çalışmaları yaparak öğrenci ve velilerinin bilgilendirilmesi• Mevzuatta ihtiyaç duyulan değişikliklerde “yenileme” çalışmaları yerine “güncelleme” çalışmalarına yer verilmesi• Öğrenci velilerinin eğitim faaliyetlerine müdahale alanlarının sınırlandırılması için yasal tedbirlerin alınması• Mevzuatın, çalışanların kendilerini güvende hissedebileceği şekilde yeniden düzenlenmesi
	<ul style="list-style-type: none">• Stratejik Plan Hazırlama, Stratejik Yönetim Süreci ile ilgili diğer iş ve işlemler• Stratejik Plan hedef ve göstergelerinin üst politika belgelerindeki ilke ve prensiplere uygun hazırlanması
<ul style="list-style-type: none">• Paydaş türü fazladır, paydaşlarımızın kurumumuzdan beklentileri farklı ve çok çeşitlidir	<ul style="list-style-type: none">• Paydaşların idareden beklentilerinin faaliyet alanlarıyla uyumu sağlanması, plan döneminde kurumsal faaliyetler hakkında paydaşlara düzenli bilgilendirme yapılması
<ul style="list-style-type: none">• Çalışanlarımızın her biri farklı türden yeterliliklere sahiptir	<ul style="list-style-type: none">• Çalışanlarımızın her alanda bilgi sahibi olması için hizmet içi eğitim faaliyetleri düzenlenmesi
<ul style="list-style-type: none">• Kurumsal kültürümüz gelişmiş durumdadır. Kurum içi iletişim gelişmiştir, halkla ilişkiler sağlıklı bir şekilde yürütülmektedir.• Eğitim faaliyetlerine kadın velilerimizin katılım oranları yüksektir fakat genel katılım oranları beklenen düzeyde değildir	<ul style="list-style-type: none">• Eğitim-öğretim faaliyetlerine genel katılım oranlarının yükseltilmesi
<ul style="list-style-type: none">• Kurumumuz hastane binasından dönüştürülmüştür	<ul style="list-style-type: none">• Mevcut hizmet binası yerine yeni bir hizmet binası yapılması

STRATEJİK PLAN

2024-2028

- | | |
|---|--|
| <ul style="list-style-type: none">• Derslik sayıları yeterlidir fakat derslikler ihtiyacı karşılayacak kadar büyük değildir, derslik başına düşen öğrenci sayıları tutarsızlık göstermektedir• Bilişim Teknolojileri Öğretmenimiz bulunmamaktadır | <ul style="list-style-type: none">• Kadrolu Bilişim Teknolojileri Öğretmeni ihtiyacı |
| <ul style="list-style-type: none">• Kurumumuza ait ödenek kaleminin bulunmaması• Ailelerin gelir düzeyi düşük olduğundan okul-aile birliğine az miktarda bağış yapılmaktadır• Okul-aile birliği iş ve işlemleri okul yöneticileri tarafından üstlenilmektedir | <ul style="list-style-type: none">• Harcama planlamalarında mali kaynaklarda meydana gelecek öngörülemeyen değişikliklerin dikkate alınması• Temel Eğitime ödenek ayrılması |

STRATEJİK PLAN





3. BÖLÜM: GELECEĞE BAKIŞ

Misyonumuz:

MİSYONUMUZ

Güvenli bir okul ortamında tüm bireylerin potansiyellerini en üst düzeyde geliştirmelerine ve topluma katkıda bulunmalarına zemin hazırlamaktır.

Vizyonumuz:

VİZYONUMUZ

Bilimsel ve güncel bilgilere dayalı yapılandırmacı ve kapsayıcı yaklaşımla her bireyin değerli hissettiği bir

C. Temel Değerlerimiz

Temel Değerlerimiz:

TEMEL DEĞERLERİMİZ

- Fırsat eşitliği
- Kültürel ve sanatsal duyarlılık
- İnsan, toplum, bilim ve çevre duyarlılığı

D. Stratejik Amaçlar, Hedefler

Tablo 29. Stratejik Amaçlar, Hedefler

AMAÇ 1 (A1)	Öğrencilerin kaliteli eğitime erişimleri fırsat eşitliği temelinde artırılarak tüm gelişim alanlarını kapsayacak şekilde çok yönlü gelişimleri sağlanacaktır.
-------------	---

STRATEJİK PLAN 2024-2028

Hedef 1.1 (H1.1)	Okul öncesi eğitime erişim artırılabacaktır.
AMAÇ 2 (A2)	Eğitim ve öğretimin niteliğinin geliştirilmesi sağlanacaktır.
Hedef 2.1 (H2.1)	Okul öncesi eğitiminin niteliği artırılabacaktır.
AMAÇ 3 (A3)	Okul öncesi eğitim kurumlarının, eğitimin temel ilkeleri doğrultusunda niteliğini arttırmak amacıyla kurumsal kapasite geliştirilecektir.
Hedef 3.1 (H3.1)	Okul öncesi eğitim kurumlarında fiziki mekânların okulun ihtiyaç ve hedefleri doğrultusunda iyileştirilmesi sağlanacaktır.
AMAÇ 4 (A4)	Kurumun insan kaynağı kapasitesini geliştirerek ulusal ve uluslararası standartlara uygun eğitim hizmeti sunulacaktır.
Hedef 4.1 (H4.1)	Okul aile işbirliği sağlanarak kurum kültürü geliştirilecektir.

2024-2028 Stratejik Planı 4 amaç, 4 hedef, 15 performans göstergesi, 23 stratejiden oluşmaktadır.

AMAÇ (A1)	Öğrencilerin kaliteli eğitime erişimleri fırsat eşitliği temelinde artırılarak tüm gelişim alanlarını kapsayacak şekilde çok yönlü gelişimleri sağlanacaktır.								
HEDEF (H1.1)	Okul öncesi eğitime erişim artırılabacaktır.								
Performans Göstergesi (PG)	Hedef Etkisi (%)	Başlangıç Değeri (2023)	2024	2025	2026	2027	2028	İzleme Sıklığı	Raporlama Sıklığı

PG 1.1 Aday kayıttaki bir sonraki yıl ilkokula başlayacak olan çocuklardan okula kayıt olanların oranı (%)	25	77	80	83	86	88	91	6 AY	6 AY
PG 1.2 Tüm dersliklerin doluluk oranı (%)	25	70	62	65	77	80	85	6 AY	6 AY
PG 1.3. Bir eğitim ve öğretim yılında bilimsel, sosyal, kültürel, sanatsal ve sportif alanlarda faaliyetlere katılan öğrenci oranı (%)	25	65	68	70	75	80	82	6 AY	6 AY
PG 1.4. Yerel, ulusal ve uluslararası etkinliklere (proje, yarışma vb.) katılan öğrenci oranı (%)	25	0	2	4	6	8	10	6 AY	6 AY
KOORDİNATÖR BİRİM	Okul Yönetimi								
İŞ BİRLİĞİ YAPILACAK BİRİM(LER)	Öğretmenler Kurulu, Okul Aile Birliği								
RİSKLER	Veli iletişim ve adres bilgilerine ulaşılamaması Okul Aile Birliği desteği sağlanamaması								
STRATEJİLER	S.1. Kayıt döneminde bir sonraki yıl ilkokula başlayacak olan çocuklar başta olmak üzere, tüm çocukların aileleri ile iletişime geçilerek okul öncesi eğitime kayıtlı ilgili gerekli bilgilendirme yapılacaktır. S.2. Okul öncesi eğitimde ebeveyn bilgilendirme çalışmaları yapılacaktır. S.3. Tüm derslikler tam kapasite kullanılacaktır. S.4. İhtiyaç dâhilinde (aday kayıttaki fazla çocuk olması durumunda) ikili eğitim uygulaması yapılacaktır. S.5. Bilimsel, Sosyal, kültürel, sanatsal ve sportif alanlarda kurum içi ve kurum dışı düzenlenen faaliyetler artırılabilecektir. S.6. Okul içinde başarıyı teşvik edecek yarışmalar düzenlenerek öğrencilerin ödüllendirilmesi sağlanacaktır.								
MALİYET TAHMİNİ	42.489,00 TL								
TESPİTLER	Velilerden beklenen destek zamanında sağlanmamaktadır. Okul faaliyetlerine gönüllü katılımlar beklenen düzeyde değildir. Herhangi bir saha araştırmasına yer verilmeden okulöncesi mevzuatında sık değişiklik yapılmaktadır.								

STRATEJİK PLAN

2024-2028

TESPİTLER	Okul-Aile işbirliğinin geliştirilmesi Veli eğitimleri Devamsızlık oranlarının azaltılması
-----------	---

AMAÇ (A2)	Eğitim ve öğretimin niteliğinin geliştirilmesi sağlanacaktır.								
HEDEF (H2.1)	Okul öncesi eğitiminin niteliği artırılabacaktır.								
Performans Göstergesi (PG)	Hedefe Etkisi (%)	Başlangıç Değeri (2023)	2024	2025	2026	2027	2028	İzleme Sıklığı	Raporlama Sıklığı

PG 2.1 e-Portfolyo hazırlanan çocuk oranı (%)	25	0	20	30	40	50	60	6 AY	6 AY
PG 2.2 Eğitim öğretim yılı süresince açık hava etkinliği yapılan eğitim günü oranı (%)	25	25	30	40	50	60	70	6 AY	6 AY
PG 2.3 Eğitsel değerlendirme ve tanılama hakkında bilgilendirme yapılan veli sayısı	25	3	4	5	6	7	8	6 AY	6 AY
PG 2.4 Eğitsel değerlendirme ve tanılama hakkında bilgilendirme yapılan öğretmen oranı (%)	25	70	75	80	85	90	92	6 AY	6 AY
KOORDİNATÖR BİRİM	Öğretmenler Kurulu								
İŞ BİRLİĞİ YAPILACAK BİRİM(LER)	Zümre Öğretmenler Kurulu, Okul Aile Birliği								
RİSKLER	Açık hava etkinlikleri için yeterince alan bulunamaması İlçemizde değişken ani hava koşulları								
STRATEJİLER	S.1. Bakanlıkça hazırlanan e-Portfolyo sistemine her çocuk için veri girişi gerçekleştirilecektir. S.2. Okul öncesi eğitim sürecinde, her gün açık hava etkinliğine yer verilecektir. S.3. Okul bahçeleri geleneksel oyunlara uygun şekilde düzenlenecektir. S.4. Okul öncesi eğitimde okul-aile iş birliği geliştirilecektir. S.5. Eğitsel değerlendirme ve tanılama sürecine yönelik olarak velilere yönelik bilgilendirme çalışmaları yapılması sağlanacaktır.								
MALİYET TAHMİNİ	42.489,00 TL								
TESPİTLER	Okullarımızın bahçeleri genellikle betonarme zeminden oluşmaktadır. Değişken hava koşulları nedeniyle açık hava etkinliklerinin tamamı planlanan zamanda yapılamamaktadır. İş yoğunluğu nedeniyle velilerin eğitim faaliyetlerine katılım oranları beklenenin altında olmaktadır.								
İHTİYAÇLAR	Açık hava etkinlikleri için bahçe düzenlemesi, düzenleme için bütçe ayrılması Okul Aile Birliği sorumluluklarının denetlenmesi								

STRATEJİK PLAN

2024-2028

AMAÇ (A3)	Kurumun insan kaynağı kapasitesini geliştirerek ulusal ve uluslararası standartlara uygun eğitim hizmeti sunulacaktır.								
HEDEF (H3.1)	Okul aile işbirliği sağlanarak kurum kültürü geliştirilecektir.								
Performans Göstergesi (PG)	Hedefe Etkisi (%)	Başlangıç Değeri (2023)	2024	2025	2026	2027	2028	İzleme Sıklığı	Raporlama Sıklığı

PG 3.1.1 Bir eğitim öğretim yılında en az 1 hizmetiçi eğitime katılan öğretmen oranı (re'sen düzenlenenler dahil)	20	90	93	95	96	98	100	6 AY	6 AY
PG 3.1.2 Bir eğitim öğretim yılında proje tabanlı çalışmalardan herhangi birinde aktif görev alan öğretmen oranı	20	20	30	40	50	55	65	6 AY	6 AY
PG 3.1.3 Veli toplantılarına katılım oranı	20	40	50	60	65	70	80	6 AY	6 AY
PG 3.1.4 Yazılı veya elektronik ortamda kuruma yapılan dilek, istek, şikâyet, görüş, öneri sayısı	20	1	5	10	15	20	25	6 AY	6 AY
PG 3.1.5 Velilere yönelik yapılan eğitici, bilgilendirici etkinliklere veli katılım oranı (veli toplantıları hariç)	20	15	20	25	28	30	35	6 AY	6 AY
KOORDİNATÖR BİRİM	Öğretmenler Kurulu								
İŞ BİRLİĞİ YAPILACAK BİRİM(LER)	Zümre Öğretmenler Kurulu								
RİSKLER	S.1. Eğitim faaliyetlerine çoğunlukla az sayıdaki gönüllü öğretmenin katılması, eğitime katılacak öğretmenlerin görevlendirmelerinin çoğunlukla resen yapılması S.2. Şikâyet sahiplerinin, şikâyet edilebilecek konular hakkında hukuki altyapılarının yetersiz olması S.3. Velilerin, yaşanan her sorunda ilgili kişi veya kurum yerine şikâyet yöntemlerine başvurması S.4. Şikâyet mekanizmalarının sayı ve çeşitlilik itibarıyla fazla olması								
STRATEJİLER	Hizmet içi eğitim faaliyetlerinden öğretmen ve yöneticilerin görüşleri alınacak Kurumsal kültürün oluşturulması için okul-aile ilişkilerinde etkin işbirliği yöntemleri geliştirilecek								
MALİYET TAHMİNİ	42.489,00 TL								
TESPİTLER	Hizmet içi eğitim faaliyetleri çoğunlukla resen düzenlenmektedir Hizmet içi eğitim faaliyetleri ders saatlerinin dışında düzenlendiği için katılımcılarda isteksizliğe sebep olmaktadır.								

STRATEJİK PLAN 2024-2028

İHTİYAÇLAR

Paydaş görüşlerinin değerlendirilmesi, işbirliğinin geliştirilmesi

AMAÇ (A4)

Okul öncesi eğitim kurumlarının, eğitimin temel ilkeleri doğrultusunda niteliğini arttırmak amacıyla kurumsal kapasite geliştirilecektir.

HEDEF (H4.1)

Okul öncesi eğitim kurumlarında fiziki mekânların okulun ihtiyaç ve hedefleri doğrultusunda iyileştirilmesi sağlanacaktır.

Performans Göstergesi (PG)	Hedefe Etkisi (%)	Başlangıç Değeri (2023)	2024	2025	2026	2027	2028	İzleme Sıklığı	Raporlama Sıklığı
PG 4.1.1 Okulda/kurumda iyileştirilmesi gereken fiziki mekân sayısı	50	30	25	20	15	13	10	6 AY	6 AY
PG 4.1.2 Okulda düzenleme yapılan açık hava oyun alanı sayısı	50	25	30	40	45	50	55	6 AY	6 AY
KOORDİNATÖR BİRİM	Okul Aile Birliği								
İŞ BİRLİĞİ YAPILACAK BİRİM(LER)	Öğretmenler Kurulu								
RİSKLER	Tasarruf tedbirleri Ödenek veya harcama taleplerinin karşılanamaması İyileştirilen alanların aktif kullanılmaması								
STRATEJİLER	S.1. Fiziki mekânların iyileştirilmesi için kamu idareleri, belediyeler ve işverenlerle iş birlikleri yapılacaktır.								
MALİYET TAHMİNİ	42.489,00 TL								
TESPİTLER	Ülke genelinde yaşanan doğal afetler nedeniyle yatırım kaynağının önemli bölümü öncelikli bölgelere aktarılmaktadır. Yaşanması muhtemel doğal afetler nedeniyle kurum binalarında büyük onarıma veya güçlendirmeye ihtiyaç duyulmaktadır. Kurum bölümlerinin fiziki iyileştirme ve geliştirme çalışmalarına okul aile birliğinden yeterli düzeyde destek sağlanmamaktadır.								
İHTİYAÇLAR	Okul aile birliği desteği sağlanması İyileştirilen alanların eğitim ve öğretim çalışmalarında aktif kullanılması, fayda-maliyet dengesinin sağlanması Öngörülmeyen sebeplerle ortaya çıkabilecek ihtiyaçları karşılayabilmek için merkezi düzeyde eğitime ayrılan bütçenin artırılması								

4. BÖLÜM: MALİYETLENDİRME

Üzümlü Anaokulu Müdürlüğü 2024-2028 Stratejik Planı'nın maliyetlendirilmesi sürecindeki temel gaye, stratejik amaç, hedef ve eylemlerin gerektirdiği maliyetlerin ortaya konulması suretiyle karar alma sürecinin hızlandırılmasına ve hayata geçirilmesine katkıda bulunmaktır. Bu sayede, stratejik plan ile bütçe arasındaki bağlantı güçlendirilecek ve harcamaların önceliklendirilme süreci iyileştirilecektir.

Tablo 30. Mali Kaynak Tablosu

Kaynak Tablosu	2019	2020	2021	2022	2023	Toplam Maliyet
Genel Bütçe	381,00	1486,00	2500,00	71533,00	54620,00	130520,00
Okul Aile Birlikleri	1746,00	760,00	3560,00	10520,00	22850,00	39436,00
TOPLAM	2127,00	2246,00	6060,00	82053,00	77470,00	169.956,00

Tablo 31. Tahmini Maliyetler (TL)

Hedefler	2024	2025	2026	2027	2028	Toplam Maliyet
A1	4.249	6.373	8.498	10.622	12.747	42.489
H1.1						
A2	4.249	6.373	8.498	10.622	12.747	42.489
H2.1						
A3	4.249	6.373	8.498	10.622	12.747	42.489
H3.1						
A4	4.249	6.373	8.498	10.622	12.747	42.489
H4.1						
TOPLAM	16995	25.493	33.991	42.489	50.986	169.956

STRATEJİK PLAN
2024-2028

5.BÖLÜM: İZLEME VE DEĞERLENDİRME

Okulumuzun/kurumumuzun 2024-2028 Stratejik Planı İzleme ve Değerlendirme sürecini ifade eden İzleme ve Değerlendirme Modeli hazırlanmıştır. Bu model, Milli Eğitim Bakanlığının izleme ve değerlendirme modeli esas alınarak hazırlanmıştır. Müdürlüğümüzün Stratejik Plan İzleme-Değerlendirme çalışmaları eğitim-öğretim yılı çalışma takvimi de dikkate alınarak 6 aylık ve 1 yıllık sürelerde gerçekleştirilecektir. 6 aylık sürelerde Üst Yöneticiye rapor hazırlanacak ve değerlendirme toplantısı düzenlenecektir. İzleme-değerlendirme raporu, istenildiğinde Stratejik Geliştirme Başkanlığına gönderilecektir. Okulumuz Stratejik Planı izleme ve değerlendirme çalışmalarında 5 yıllık Stratejik Planın izlenmesi ve 1 yıllık gelişim planının izlenmesi olarak ikili bir ayrıma gidilecektir. Stratejik planın izlenmesinde 6 aylık dönemlerde izleme yapılacak denetim birimleri, il ve ilçe millî eğitim müdürlüğü ve Bakanlık denetim ve kontrollerine hazır halde tutulacaktır. Yıllık planın uygulanmasında yürütme ekipleri ve eylem sorumlularıyla aylık ilerleme toplantıları yapılacaktır. Toplantıda bir önceki ayda yapılanlar ve bir sonraki ayda yapılacaklar görüşülüp karara bağlanacaktır.

Şekil 8. Stratejik Plan İzleme ve Değerlendirme Modeli



EKLER

Tablo 32. Strateji Geliştirme Kurulu

SIRA	ADI-SOYADI	GÖREVİ	KURULDAKİ GÖREVİ
1	İhsan KEKLİK	Okul Müdürü	Başkan
2	Beyzanur GÜVEN	Öğretmen	Üye
3	Güler ÇETİN	Öğretmen	Üye
4	Gülhanım SİLVAN	Öğretmen	Üye
5	İrfan KILIÇ	Okul Aile Birliği Başkanı	Okul Aile Birliği Başkanı

Tablo 33. Stratejik Planlama Ekibi

SIRA	ADI-SOYADI	GÖREVİ	EKİPTEKİ GÖREVİ
1	İhsan KEKLİK	Okul Müdürü	Başkan
2	Beyzanur GÜVEN	Öğretmen	Üye
3	Güler ÇETİN	Öğretmen	Üye
4	Gülhanım SİLVAN	Öğretmen	Üye
5	İrfan KILIÇ	Okul Aile Birliği Başkanı	Okul Aile Birliği Başkanı
6	Elif GÜNAY	Öğretmen	Üye
7	Elif Nur ÖZERDEMİR	Öğretmen	Üye
8			
9			
10			

